

Program hospodárskeho a sociálneho rozvoja obce Veľké Lovce



PROGRAM HOSPODÁRSKEHO A SOCIÁLNEHO ROZVOJA
OBCE VEĽKÉ LOVCE

Autorky:

©Doc. RNDr. Alena DUBCOVÁ, CSc., 2007

©RNDr. Hilda KRAMÁREKOVÁ, 2007

©RNDr. Daša OREMUSOVÁ, PhD., 2007

OBSAH

ÚVOD	4
1 ANALYTICKÁ ČASŤ	5
1.1.1 Vymedzenie územia.....	5
1.1.2 Prírodné pomery	5
1.1.3 Z histórie obce	6
1.1.4 Demografické pomery.....	6
1.1.4.1 Ľudské zdroje a ich potenciál	6
1.1.4.2 Domový a bytový fond.....	12
1.1.5 Ekonomická základňa	13
1.1.5.1 Využitie pôdneho fondu	13
1.1.5.2 Trh práce.....	14
1.1.5.3 Majetok a rozpočet obce.....	18
1.1.6 Infraštruktúra	20
1.1.6.1 Sociálna infraštruktúra.....	20
1.1.6.2 Technická, environmentálna a informačná infraštruktúra.....	20
1.1.6.3 Dopravná infraštruktúra.....	21
1.1.7 Cestovný ruch	21
1.1.8 Kultúrny a spolkový život	21
1.1.9 Environmentálne pomery	22
2 STRATEGICKÁ ČASŤ	29
2.1 VÍZIA OBCE	29
2.2 STRATEGICKÉ CIELE ROZVOJA OBCE	30
2.3 SÚLAD STRATÉGIE PHSR S VYŠŠÍMI ROZVOJOVÝMI DOKUMENTMI	33
3 IMPLEMENTAČNÁ ČASŤ	37
4 ZÁVER	38
5 LITERATÚRA	39

ÚVOD

Koordinovaný a trvalý regionálny rozvoj územia si vyžaduje racionálne plánovanie a programovanie. Táto činnosť je mimoriadne dôležitá na úrovni obcí, najmä v čase, keď na obec prešli viaceré kompetencie, ktoré pred tým patrili do pôsobnosti okresných úradov. Podľa zákona č. 416/2001 Z.z. o prechode niektorých pôsobností z orgánov štátnej správy na obce a na vyššie územné celky plnia obce na úseku regionálneho rozvoja nasledujúce úlohy: vykonávajú stratégie regionálneho rozvoja, vypracovávajú programy hospodárskeho a sociálneho rozvoja a koordinujú spoluprácu právnických osôb pri vypracúvaní programov rozvoja obcí.

Program hospodárskeho a sociálneho rozvoja obce je tak jedným zo základných dokumentov podpory regionálneho rozvoja, ako ho definuje Zákon o podpore regionálneho rozvoja č. 503/2001 Z. z. Predstavuje strednodobý programový dokument, ktorý obsahuje analýzu hospodárskeho, sociálneho a environmentálneho rozvoja a rozvoja kultúry na príslušnom území. Zároveň určuje hlavné smery vývoja územia a uvádza ciele a prvoradá potreby pre podporu rozvoja a na odstránenie vnútroregionálnych disparít. Osobitnú pozornosť venuje využitiu demografického a ekonomického potenciálu, analýze na trhu práce, rozvoju sídelnej štruktúry a infraštruktúre, možnostiam rozvoja cestovného ruchu, tvorbe a ochrane životného prostredia

Cieľom vypracovaného projektu je návrh na zabezpečenie vyváženého hospodárskeho a sociálneho rozvoja obce, podporu jej ekonomickej výkonnosti a životnej úrovne obyvateľstva a vytvorenie zodpovedajúcich účinných nástrojov pomoci. Predpokladom úspešnosti a zároveň nevyhnutnosťou je aj súlad s programovými dokumentmi na vyššej hierarchickej úrovni. Základnými dokumentmi boli predovšetkým:

- Národný strategický referenčný rámec SR na roky 2007-2013 reprezentujúci základný strednodobý strategicko-plánovací dokument, slúžiaci ako referenčný nástroj na prípravu programovania fondov, stanovujúci národné priority, ktoré budú spolufinancované zo štrukturálnych fondov a Kohézneho fondu v programovom období rokov 2007-2013.
- Národný strategický plán rozvoja vidieka SR na roky 2007-2013 predstavujúci východiskový dokument pre možnosť čerpania finančných prostriedkov z Európskeho poľnohospodárskeho fondu pre rozvoj vidieka (EAFRD).
- Rozvojový plán NUTS II Západné Slovensko 2007-2013 ako dokument poskytujúci východiská pre alokáciu finančných prostriedkov z fondov EÚ, konkrétne zo štrukturálnych fondov (ERDF, ESF), Fondu súdržnosti (FS), Európskeho poľnohospodárskeho fondu pre rozvoj vidieka (EAFRD) a Európskeho rybárskeho fondu (EFF) v rámci programovacieho obdobia 2007-2013.
- Program rozvoja Nitrianskeho samosprávneho kraja na roky 2003-2013 ako základný strednodobý programový dokument na podporu regionálneho rozvoja na úrovni kraja s dôrazom na ekonomickú a sociálnu oblasť so súborom cielených opatrení a intervencií, potrebných na stimuláciu ekonomického a sociálneho rozvoja kraja.

Ďalšími podstatnými dokumentmi boli: Koncepcia územného rozvoja Slovenska 2001 (2001), Akčný plán Programu rozvoja Nitrianskeho samosprávneho kraja (2005), Stratégia rozvoja cestovného ruchu Nitrianskeho samosprávneho kraja na roky 2006-2013 (2006), Územný plán VÚC Nitrianskeho kraja (1998), Závazná časť územného plánu VÚC Nitrianskeho kraja (Nariadenie vlády č. 188 z r. 1998) atď.

Relevantným dokumentom na nižšej hierarchickej úrovni bola zase územnoplánovacia dokumentácia obce spolu s ďalšími podstatnými dokumentmi.

1 ANALYTICKÁ ČASŤ

1.1 SITUAČNÁ ANALÝZA

1.1.1 VYMEDZENIE ÚZEMIA

Obec Veľké Lovce **leží** v severovýchodnej časti okresu Nové Zámky, rozkladajúc sa na Podunajskej pahorkatine, z ktorej na územie zasahuje Hronská pahorkatina prostredníctvom svojej západnej časti Bešianskej pahorkatiny. Obec je zároveň súčasťou mikroregiónu Termál, ktorý vznikol 4. októbra 1999 ako záujmové združenie obcí v okolí Termálneho kúpaliska Podhájska združujúc obce Podhájska, Bardoňovo, Čechy, Dedinka, Dolný Ohaj, Hul, Kolta, Maňa, Pozba, Radava, Trávnica a Veľké Lovce.



Tvar katastra obce je pretiahnutý zo severovýchodu na juhozápad. Obec susedí na juhu s obcami Čechy, Semerovo a Branovo. Na juhozápade hraničí s obcou Bešeňov a na západe s obcou Dolný Ohaj. Severozápadnú hranicu má obec s katastrami obcí Hul a Radava. Na severe sú susednými obcami Podhájska a Pozba a o východnú hranicu sa obec delí s katastrom Dedinky.

Obec sa nachádza mimo gravitačných bodov urbanizácie Nitrianskeho kraja, pričom jej územím prechádza iba cestná komunikácia III/5802.

Veľkosťou plochy katastrálneho územia ako i počtom obyvateľov patrí obec Veľké Lovce k najväčším obciam mikroregiónu Termál a zároveň k stredne veľkým obciam okresu Nové Zámky. Celková **rozloha obce** je 25,85 km². **Počet obyvateľov** v r. 2006 dosiahol 2081 osôb pri priemernej hustote 81 obyvateľov/1 km².

1.1.2 PRÍRODNÉ POMERY

Prírodné podmienky obce sú výrazne ovplyvnené **geologickými pomermi** a charakterom **reliéfu**. Územie patrí do Podunajskej pahorkatiny, ktorá je celkom Podunajskej nížiny. Samotná Podunajská pahorkatina je v katastri zastúpená oddielom Hronská pahorkatina, ktorého západná časť zasahujúca na územie je označovaná ako Bešianska pahorkatina. Dominuje tu reliéf nížinných pahorkatín, ktoré sú na území mierne až stredne členité a ich nadmorské výšky sa pohybujú v rozpätí 128-287 m. Zastúpené sú prevažne širokými plochými chrbtami, oddelenými úvalinovitými dolinami. Budované sú v podloží treťohornými ílmi, pieskami a pieskovecami, na ktorých sú uložené štvrtohorné spraše a sprašové hliny. Vzhľadom na geologickú stavbu je územie chudobné na nerastné suroviny.

Z klimatického hľadiska leží obec v teplej klimatickej oblasti v mierne suchej podoblasti v teplom mierne suchom okrsku s miernou zimou, s teplotou v januári nad -3 °C. Z klimatickogeografického hľadiska je územie zaradené do subtypu prevažne teplej nížinnej klímy s priemernou teplotou v januári -1,5 °C až -4 °C, s priemernou teplotou v júli 19,5 °C až 18,5 °C a priemernými ročnými zrážkami 650 až 700 mm.

Vodstvo obce charakterizujú menšie vodné toky - Lovčiansky potok a potok Lagáň. Najvyššie vodné stavy a prietoky dosahujú vodné toky v marci až v apríli. Na Lovčianskom potoku bola vybudovaná vodná nádrž Branovo, ležiaca v juhozápadnej časti katastra Veľkých Loviec a v severnej časti susednej obce Branovo. V katastrálnom území Veľkých Loviec má rozlohu asi 2,8 ha. Vyžívaná je pre športový rybolov ako i pre účely poľnohospodárskeho zavlažovania.

Z pôdnych typov zaberajú najvyššie položené časti katastrálneho územia hnedozeme modálne erodované na sprašich a hnedozeme pseudoglejové a pseudogleje zo sprašových hlin. Na ne nadväzujú v nižších častiach hnedozeme modálne na sprašiach a sprašových hlinách. Centrálna a južná časť katastra vyplňajú černozeme hnedozemné a černozeme kultizemné, ktoré vznikli prevažne zo spraší a karbonátových nivných sedimentov. Na okolie vodných tokov sa viažu v území fluvizeme glejové. **Pôdne druhy** reprezentujú na území prevažne hlinité pôdy.

Potenciálnu prirodzenú **vegetáciu** tvoria pozdĺž vodných tokov jaseňovo-brestovo-dubové lesy, na sprašových tabuliach dubovo-hrabové lesy panónske a na sprašových pahorkatinách dubové a dubovo-cerové lesy. Z hľadiska reálnej vegetácie je územie značne odlesnené alebo tvorené zmiešanými lesmi s prevahou listnatých drevín, ktoré boli v minulosti dopĺňané umelo vysádzanými borovicami, ktoré sú však v dôsledku nepriaznivých prírodných podmienok často napádané rôznymi chorobami. Zo **živočíšstva** sú zastúpené druhy biotopu lesa, polí a lúk a na vodné toky sú viazaní zástupcovia fauny vôd a ich brehov.

V katastrálnom území sa nenachádza žiadne **chránené územie**.

1.1.3 Z HISTÓRIE OBCE

Územie obce Veľké Lovce bolo pravdepodobne osídlené už počas doby bronzovej alebo i skôr, tak ako to naznačuje vývoj okolitých obcí, avšak konkrétne dôkazy o osídlení pochádzajú až z 10. stor. v podobe pohrebiska belobrdskej kultúry.

Prvýkrát sa obec spomína v r. 1247. Ďalšia zmienka pochádza z r. 1334, kedy obec majetkovo patrila zemanom z Loviec. Od r. 1506 sa stáva súčasťou panstva Levice a od r. 1512 patrila kláštoru v Máriačaláde. Po zrušení rehole sa obec dostáva pod správu verejných základní. Počas stredoveku bolo územie poznamenávané vojenskými vpádmi, ktoré boli najničivejšie v čase tureckých vojen počas 17. stor. Vplyv tureckej nadvlády bol ukončený v r. 1685 cisárskymi jednotkami pod vedením Karola Lotrinského a počas nasledujúceho 18. stor. bola vyľudnená obec osídľovaná obyvateľstvom z blízkeho okolia i Moravy. V hospodárstve v danom období prevažovalo poľnohospodárstvo.

V roku 1534 mala obec 9 port, v r. 1601 pozostávala z 22 domov, v r. 1715 tvorilo obec 30 daňovníkov a v r. 1828 bolo v obci 108 domov a 707 obyvateľov.

Od začiatku 19. stor. sa silnejšie uplatňujú prvky kapitalistickej výroby. Kapitalistické vzťahy sa začínajú naplno rozvíjať po revolučných rokoch 1848-49, kedy boli urbáriálni poddaní oslobodení od feudálnych povinností. V r. 1895 obec vyhorela takmer na 95 %. V poľnohospodárskej výrobe pretrváva pestovanie tradičných plodín (obilniny, zemiaky, kukurica). Obdobie bolo poznamenané zostrujúcim sa maďarizačným útlakom slovenského obyvateľstva, ktorý bol potlačený až po I. svet. vojne rozpadom Rakúsko-Uhorska a vznikom prvej Československej republiky. V období r. 1938-45 bola obec násilne pripojená k Maďarsku. Po tomto období nastáva intenzívna obnova zničeného hospodárstva a poľnohospodárskych podnikov. Ďalším prelomovým obdobím bol pád komunistického režimu v r. 1989, ktorý podmienil prechod z centrálne riadeného hospodárstva na trhové hospodárstvo a vznik súkromného sektoru.

1.1.4 DEMOGRAFICKÉ POMERY

1.1.4.1 Ľudské zdroje a ich potenciál

Rozvojový potenciál určitého územia je výrazne ovplyvnený ľudským potenciálom, ktorý je výsledkom populačného a hospodárskeho vývoja obce. Súčasná demografická situácia obce Veľké Lovce je výsledkom dlhodobého vývoja obce. Prejavuje sa vo viacerých

demografických špecifikách, ktoré pôsobia na vývoj ľudských zdrojov obce. Základné demografické ukazovatele obce Veľké Lovce sú dokumentované v tab. č. 1.

Tab. č. 1 - Základné demografické ukazovatele obce Veľké Lovce

Obec	Plocha v km ²	Počet obyvateľov v rokoch				Index rastu		Hustota zaľudnenia na km ²
		1991	2001	2006	z toho ženy	2001/1991	2006/1991	
Veľké Lovce	25,85	2165	2121	2081	1048	97,97	96,10	81
MT spolu	206,36	15294	14548	14087	7242	95,12	92,11	68

Zdroj: Sčítanie obyvateľov, domov a bytov 1991, 2001, KSSÚ Nitra, 2007

Hustotou obyvateľov na 1 km², ktorá dosahuje 81 obyvateľov na km², prevyšuje obec priemer mikroregiónu Termál (68 obyvateľov na km²), avšak nedosahuje priemernú hodnotu okresu Nové Zámky (109 obyvateľov na km²), Nitrianskeho kraja (110 obyvateľov na km²) a Slovenskej republiky (110 obyvateľov na km²).

Vývoj obyvateľstva

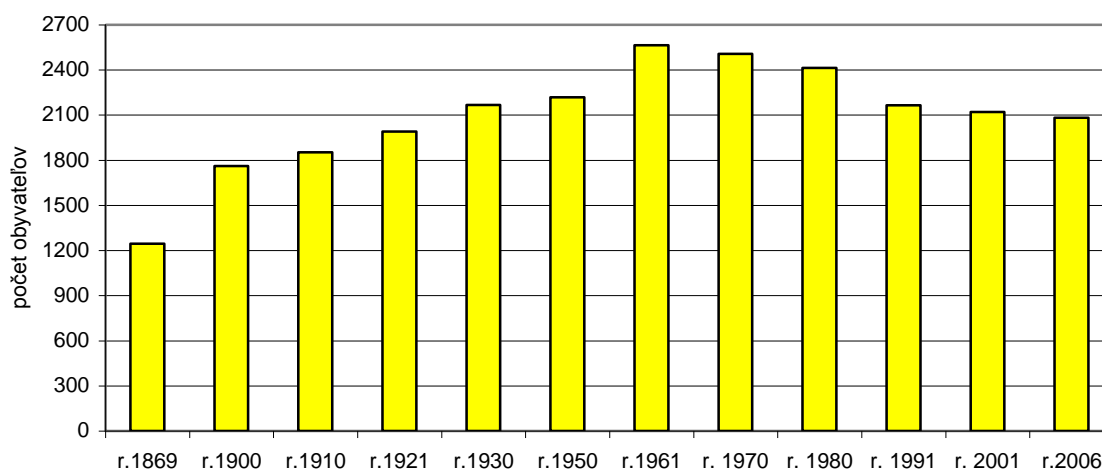
Ako vidieť z tab. č. 2 a z grafu č. 1 vývoj počtu obyvateľov obce Veľké Lovce bol v období rokov 1889-2006 nerovnomerný. Možno ho rozdeliť do dvoch etáp. Prvá etapa, ktorá sa viaže na obdobie rokov 1889-1961, predstavuje progresívny vývoj, charakteristický rôznymi tempami rastu počtu obyvateľov. Druhé obdobie, ktoré začína rokom 1961, kedy bol dosiahnutý maximálny stav počtu obyvateľov obce (2565 osôb), je typické poklesom počtu obyvateľov, čím bol v r. 2006 dosiahnutý stav počtu obyvateľov z obdobia 20-30-tych rokov minulého storočia.

Tab. č. 2 - Vývoj počtu obyvateľov obce Veľké Lovce (r. 1869 - 2006)

Rok	Počet obyvateľov											
	r.1869	r.1900	r.1910	r.1921	r.1930	r.1950	r.1961	r.1970	r.1980	r.1991	r.2001	r.2006
V. Lovce	1245	1760	1853	1990	2167	2217	2565	2507	2414	2165	2121	2099
MT	10369	12485	13360	14011	16681	16547	19171	19151	18142	15294	14548	14359

Zdroj: Retrospektívny lexikón obcí 1850-1970, Sčítanie obyvateľov, domov a bytov 1980, 1991, 2001, KS ŠÚ Nitra, 2007

Graf č. 1 - Vývoj počtu obyvateľov obce Veľké Lovce (r. 1869 - 2006)



Dynamika obyvateľstva

Vývoj počtu obyvateľov je v úzkom vzťahu k prirodzenému a migračnému pohybu populácie, ktorý ovplyvňuje celkový stav obyvateľov obce.

V prirrodzenej dynamike (tab. č. 3, graf č. 2) sa prejavuje úbytok obyvateľov, ktorý dosiahol -1,9 ‰ (r. 2006). Vysoká natalita je znižovaná mortalitou, ktorá je podmienená výrazným podielom obyvateľstva poprodukčného veku v zložení populácie obce. Počet narodených na 1000 obyvateľov (10,6 ‰) je v obci Veľké Lovce mierne nad priemerom mikroregiónu Termál (8,0 ‰), okresu Nové Zámky (8,1 ‰), Nitrianskeho kraja (8,5 ‰) a takmer rovnako ako priemer Slovenska (10,0 ‰). V počte zomrelých na 1000 obyvateľov (12,5 ‰) je obec mierne pod priemerom mikroregiónu Termál (13,6 ‰) ale nad priemerom okresu Nové Zámky (11,9 ‰), Nitrianskeho kraja (10,3 ‰) a Slovenskej republiky (9,9 ‰).

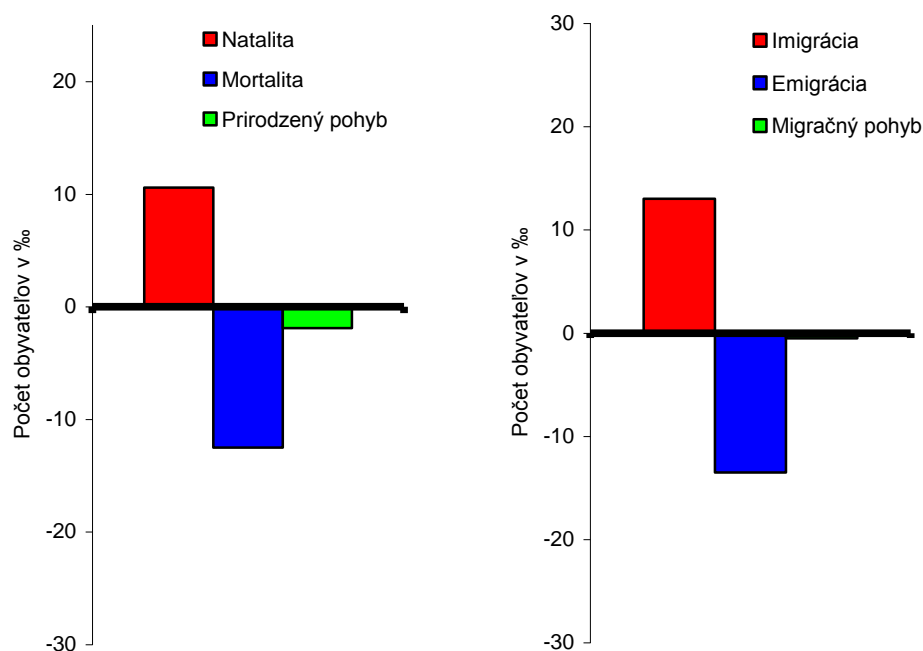
Tab. č. 3 - Pohyb obyvateľstva obce Veľké Lovce (r. 2006)

Obec	Natalita		Mortalita		Prirrodzený úbytok		Imigrácia		Emigrácia		Migračný úbytok		Celkový úbytok	
	abs.	‰	abs.	‰	abs.	‰	abs.	‰	abs.	‰	abs.	‰	abs.	‰
V. Lovce	22	10,6	26	12,5	-4	-1,9	27	13,0	28	13,5	-1	-0,5	-5	-2,4
MT spolu	113	8,0	191	13,6	-78	-5,5	237	16,8	222	15,8	-15	-1,1	-93	-6,6

Zdroj: Krajská správa Štatistického úradu v Nitre, 2007, vlastné prepočty

Vývoj počtu obyvateľov je ovplyvňovaný aj zmenou trvalého bydliska - migračným pohybom, ktorý (tab. č. 3, graf č. 2) pozostáva z imigrácie (prist'ahovania) a emigrácie (vyst'ahovania) obyvateľov obce. Rok 2006 bol pre obec charakteristický relatívne vyrovnaným počtom prist'ahovaných (27 osôb) a vyst'ahovaných (28 osôb), čo spôsobilo minimálnu zápornú hodnotu migračného salda (-1 osoba). Migračné saldo v prepočte na 1000 obyvateľov dosiahlo hodnotu -0,5 ‰, čo je menej ako priemerná mikroregionálna (-1,1 ‰), okresná (0,5 ‰), krajská (1,1 ‰) a celoslovenská hodnota (0,7 ‰).

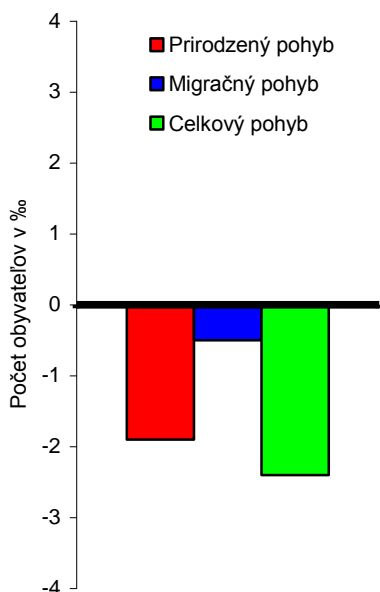
Graf č. 2 - Prirrodzený a migračný pohyb obyvateľstva obce Veľké Lovce (r. 2006)



Z hľadiska celkového pohybu (tab. č. 3 a graf. č. 3) vykazuje obec úbytok -5 osôb tzn. -2,4 ‰, ktorý je výsledkom prirrodzeného a migračného úbytku obyvateľov. V regionálnych porovnaníach tak dosahuje obec nižší celkový úbytok obyvateľstva ako má mikroregión

Termál (-6,6 ‰) a okres nové Zámky (-3,4 ‰), ale vyšší celkový úbytok ako má Nitriansky kraj (-1,7 ‰) a Slovenská republika (0,8 ‰).

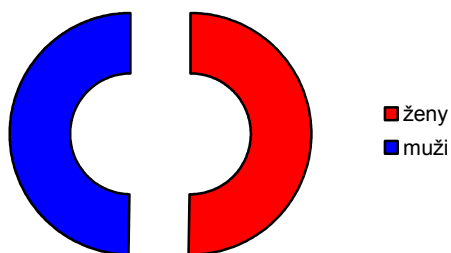
Graf č. 3 - Celkový pohyb obyvateľstva obce Veľké Lovce (r. 2006)



Štruktúra obyvateľstva

V štruktúre obyvateľstva podľa pohlavia (tab. č. 1, graf č. 4) mierne prevládajú ženy, ktoré sa na celkovej populácii obce podieľajú 50,36 % (r. 2006). Na 1000 žien v obci pripadá 985,7 mužov. Nad mužmi prevládajú ženy najmä vo vyšších vekových kategóriách.

Graf č. 4 - Štruktúra obyvateľstva obce Veľké Lovce (r. 2006)



Pri demografickej charakteristike obyvateľstva je dôležité sledovať jeho vekovú štruktúru, ktorú tvoria tri skupiny (tab. č. 4, graf č. 5).

Tab. č. 4 - Veková štruktúra obyvateľstva obce Veľké Lovce (r. 2006)

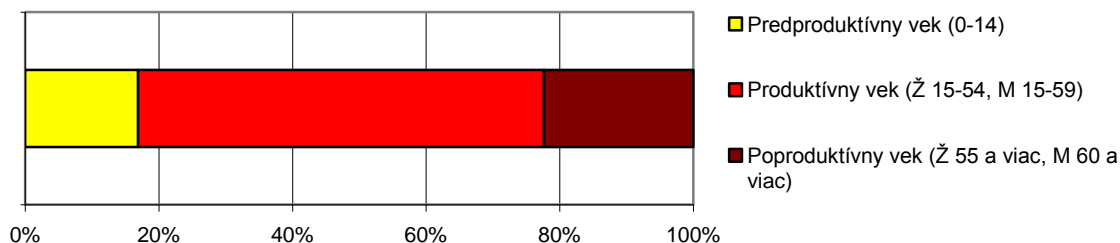
Obec	Predproduktívny vek		Produktívny vek		Poproduktívny vek	
	počet	%	počet	%	počet	%
Veľké Lovce	352	16,9	1264	60,7	465	22,3
MT spolu	2051	14,6	8394	59,6	3642	25,9

Zdroj: KS ŠÚ Nitra, 2007

Najpočetnejšia skupina obyvateľstva je obyvateľstvo v produktívnom veku (muži 15-59-roční a ženy 15-54-ročné) a dosahuje viac ako polovicu populácie obce tzn. 60,7 %.

Predproduktívnu zložku obyvateľstva tvoria deti od 0 do 14 rokov, ktoré sa na celkovej populácii obce podieľajú 16,9 %. Obyvateľstvo v poproduktívnom veku (muži 60 a viac roční, ženy 55 a viac ročné) dosahuje podiel 22,3 %. Práve porovnanie posledných dvoch skupín obyvateľstva poukazuje na stacionárny až regresívny typ populácie. Rastom podielu obyvateľstva produktívneho a poproduktívneho veku dochádza k prehĺbovaniu procesu starnutia obyvateľstva.

Graf č. 5 - Veková štruktúra obyvateľstva obce Veľké Lovce (r. 2006)



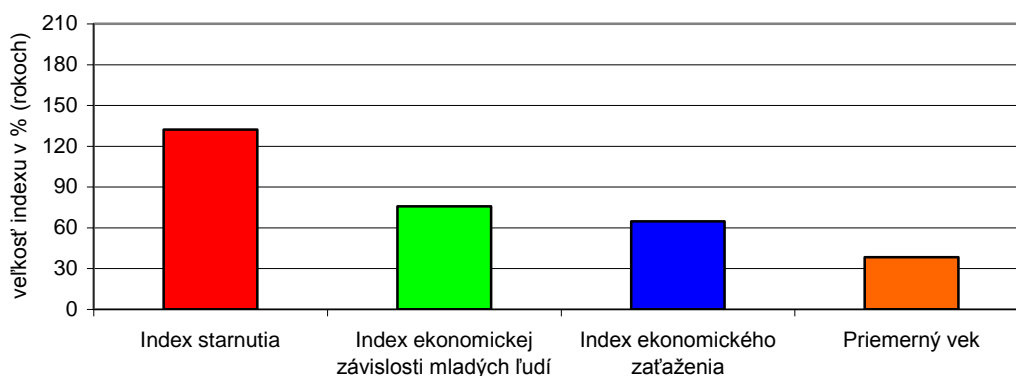
Pri charakterizovaní obyvateľstva je možné sledovať aj ďalšie vybrané demografické ukazovatele (tab. č. 5, graf č. 6).

Tab. č. 5 - Vybrané demografické ukazovatele obce Veľké Lovce (r. 2006)

Obec	Index starnutia v %	Index ekonomickej závislosti mladých ľudí v %	Index ekonomického zaťaženia v %	Priemerný vek
Veľké Lovce	132,1	75,7	64,6	38,4
MT spolu	177,6	56,3	67,8	41,1

Zdroj: KS ŠÚ Nitra, 2007

Graf č. 6 - Vybrané demografické ukazovatele obce Veľké Lovce (r. 2006)



Index starnutia charakterizuje pomer počtu osôb poproduktívneho veku pripadajúcich na 100 obyvateľov 0-14-ročných. V obci Veľké Lovce pripadá 132,1 obyvateľov poproduktívneho veku na 100 obyvateľov predproduktívneho veku, čo poukazuje na mladšiu populáciu obce ako má mikroregión Termál spolu (177,6 %).

Doprovodným ukazovateľom je index ekonomickej závislosti mladých ľudí, charakterizovaný pomerom predproduktívneho veku k poproduktívnemu veku, dosahujúci hodnotu 75,7 %, ktorá je nižšia ako celoslovenský (81,9 %) ale vyššia ako krajský (67,4 %), okresný (62,5 %) a mikroregionálny priemer (56,3 %).

Výstižným demografickým ukazovateľom populácie je aj index ekonomického zaťaženia, vyjadrujúci pomer obyvateľstva predproduktívneho a poproduktívneho veku k obyvateľstvu v produktívnom veku, ktorý má v obci hodnotu 64,6 %.

Priemerný demografický vek obyvateľov obce dosiahol hodnotu 38,4 pričom priemerný vek mužov je 37,0 a žien 39,7 rokov.

Procesy reprodukcie obyvateľstva ovplyvňuje veková štruktúra obyvateľstva, ktorá sa zároveň určuje potenciál pracovných síl. Nízky podiel obyvateľstva v predproduktívnom veku môže viesť k spomaleniu reprodukcie obyvateľstva a tým aj pracovnej sily. K zlepšeniu populačnej štruktúry obyvateľstva, najmä k zvýšeniu základne predreprodukčného veku môže viesť hospodársky rozvoj obce s dostatkom pracovných príležitostí.

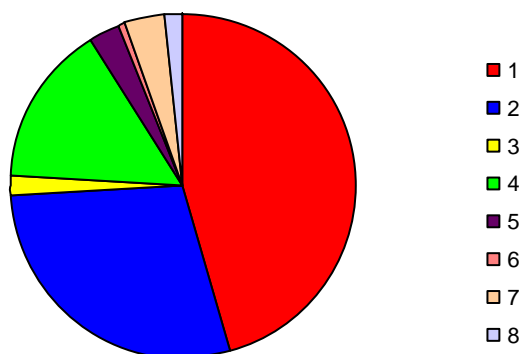
Uplatnenie obyvateľov sa trhu práce stále viac ovplyvňuje jeho vzdelanie. Z tohto pohľadu je pre rozvoj obce potrebné poznať štruktúru obyvateľstva podľa vzdelania (tab. č. 6, graf č. 7). Najviac obyvateľov Veľkých Loviec (762 osôb, tzn. 35,93 % populácie obce) má ukončené základné vzdelanie. V počtosti za ním nasleduje učňovské vzdelanie, s podielom 22,40 %. Stredoškolské vzdelanie má ukončené 15,7 % a vysokoškolské 2,88 % z populácie obce. Deti do 16 rokov, zúčastňujúce sa vzdelávacieho procesu, predstavujú 21,17 % populácie obce. Súčasná vzdelanostná úroveň v obci je podpriemerná.

Tab. č. 6 - Vzdelanostná štruktúra obyvateľstva obce Veľké Lovce (r. 2001)

Obec	Dosiahnuté vzdelanie															
	1		2		3		4		5		6		7		8	
	abs.	%	abs.	%	abs.	%	abs.	%	abs.	%	abs.	%	abs.	%	abs.	%
Veľké Lovce	762	35,9	475	22,40	30	1,41	257	12,12	46	2,17	13	0,61	61	2,88	28	13,20
MT	5133	43,7	3428	29,18	100	0,85	2024	17,23	447	3,8	37	0,32	373	3,17	206	1,75

1 - základné vzdelanie, 2 - učňovské bez maturity, 3 - stredné odborné bez maturity, 4 - úplné stredné odborné a učňovské s maturitou, 5 - úplné stredné všeobecné, 6 - vyššie, 7 - vysokoškolské vzdelanie, 8 - bez vzdelania
Zdroj: Sčítanie obyvateľov, domov a bytov, 2001

Graf č. 7 - Vzdelanostná štruktúra obyvateľstva obce Veľké Lovce (r. 2001)



1 - základné vzdelanie, 2 - učňovské bez maturity, 3 - stredné odborné bez maturity, 4 - úplné stredné odborné a učňovské s maturitou, 5 - úplné stredné všeobecné, 6 - vyššie, 7 - vysokoškolské vzdelanie, 8 - bez vzdelania

Z hľadiska národnostnej štruktúry má obec pesterjšiu skladbu ako okolité obce. Takmer jedna desatina obyvateľov obce Veľké Lovce je maďarskej národnosti. V obci žije 4,01 % Rómov, avšak rómske obyvateľstvo sa hlási i k maďarskej alebo slovenskej národnosti. K slovenskej národnosti sa hlási viac ako 85 % populácie obce (tab. č. 7).

Tab. č. 7 - Národnostná štruktúra obce Veľké Lovce (r. 2001)

Obec	Národnosť									
	slovenská		sadžarská		česká		rómska		iná a nezistená	
	abs.	%	abs.	%	abs.	%	abs.	%	abs.	%
Veľké Lovce	1815	85,57	209	9,85	11	0,52	85	4,01	1	0,05
MT spolu	13230	90,94	1110	7,63	65	0,44	94	0,64	52	0,35

Zdroj: Sčítanie obyvateľov, domov a bytov, 2001

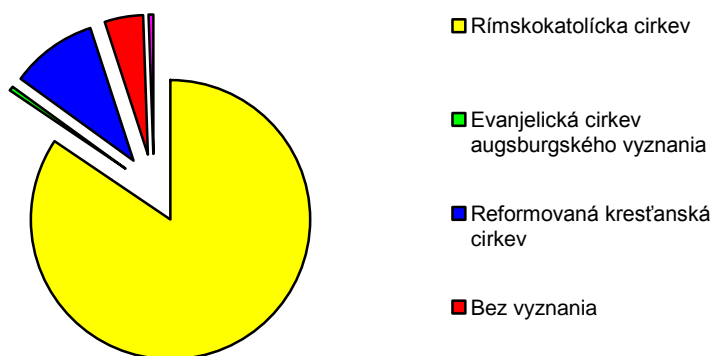
Národnostná štruktúra je v úzkom vzťahu s religióznou štruktúrou. Ako vidieť z tab. č. 8 a grafu č. 8 v obci prevláda rímskokatolícke vyznanie, ku ktorému sa hlási 84,54 % populácie obce. Reformovaná kresťanská cirkev je zastúpená jednou desatinou. Evanjelickú vieru vyznáva 0,33 %. Viac ako 4,4 % obyvateľov obce je bez náboženského vyznania.

Tab. č. 8 - Religiózná štruktúra obyvateľstva obce Veľké Lovce (r. 2001)

Obec	Vierovyznanie									
	Rímskokatolícka cirkev		Evanjelická cirkev augsburgského vyznania		Reformovaná kresťanská cirkev		Bez vyznania		Ostatné	
	abs.	%	abs.	%	abs.	%	abs.	%	abs.	%
Veľké Lovce	1799	84,54	7	0,33	218	10,24	94	4,42	10	0,47
MT spolu	12572	86,42	133	0,91	912	6,27	789	5,42	142	0,98

Zdroj: Sčítanie obyvateľov, domov a bytov, 2001

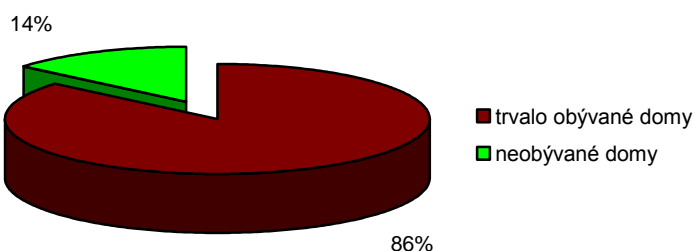
Graf č. 8 - Religiózná štruktúra obyvateľstva obce Veľké Lovce (r. 2001)



1.1.4.2 Domový a bytový fond

Podľa sčítania obyvateľov, domov a bytov v r. 2001 tvorilo domový fond v obci Veľké Lovce 689 domov, z ktorých 95 neobývaných (graf č. 9). V domovom fonde bolo 711 bytov, z toho obývaných je 615 a 96 je neobývaných bytov. Štruktúru neobývaných bytov tvorilo 25 bytov nespôsobilých na bývanie, 16 neobývaných bytov z dôvodu zmeny užívateľa, 18 bytov určených na rekreáciu, 7 uvoľnených na prestavbu, 3 v pozostalom alebo súdnom konaní, 27 z iných dôvodov. Na jeden trvalo obývaný byt pripadalo 3,44 osôb.

Graf č. 9 - Štruktúra domového fondu v obci Veľké Lovce (r. 2001)



V obci v prepočte na 100 obyvateľov pripadá 34,09 domov, čo prevyšuje priemer Nitrianskeho kraja (24,3 domov/100 obyvateľov). V prepočte na 1000 obyvateľov pripadá 340,92 bytov. Domový fond obce je využívaný na 86,21 %, podobne ako je využívaný i jeho bytový fond (86,49 %).

Kvalita bývania v jednotlivých domoch je rôzna. Sleduje sa viacerými ukazovateľmi ako napr. ukazovateľom obložnosti, vybavenosťou bytov ústredným kúrením, kúpeľňou alebo sprchovacím kútom, farebným televízorom, telefónom, mobilným telefónom ale aj tým, či domácnosť vlastní rekreačnú chatu alebo domček, osobný automobil atď.

Jedným zo základných ukazovateľov je ukazovateľ obložnosti (priemerný počet m² obytnej plochy v prepočte na 1 osobu). Podľa neho na 1 obyvateľa pripadá 18,2 m² obytnej plochy, čo predstavuje podpriemernú hodnotu Nitrianskeho kraja (19,2 m²).

Vybavenosť trvalo obývaných bytov v obci je diferencovaná (tab. č. 9). Podiel trvale obývaných bytov (TOB) vybavených kúpeľňou resp. sprchovacím kútom v obci dosahuje 82,44 %. Viac ako jedna tretina obývaných bytov má automatickú práčku. Osobné auto vlastní viac ako 32,20 % trvalo obývaných bytov a mobilný telefón len 13,98 %. Vybavenosť domácnosti v obci podľa vybraných ukazovateľov vykazuje nižšie hodnoty ako je krajský i celoslovenský priemer.

Tab. č. 9 - Úroveň bývania a vybavenosť domácnosti v obci Veľké Lovce (r. 2001)

Obec	Počet										
	trvale bývajúcich osôb na 1 TOB	m ² obytnej plochy na 1 TOB	obytných miestností na 1 TOB	trvale bývajúcich osôb na 1 obytnú miestnosť	m ² obytnej plochy na osobu	bytov s kúpeľňou alebo sprch. kútom	bytov s mob. telefónom	bytov s automat. práčkou	bytov s rek. chalupou, domčekom, chatou	bytov s osobným automobilm	bytov s počítačom
Veľké Lovce	3,44	62,5	3,58	0,96	18,2	507	86	231	3	198	23
MT spolu	3,14	66,17	3,43	1,12	22,35	3790	764	1597	87	1465	226

Zdroj: Sčítanie obyvateľov, domov a bytov, 2001

1.1.5 EKONOMICKÁ ZÁKLADŇA

1.1.5.1 Využitie pôdneho fondu

V katastrálnom území obce Veľké Lovce dominuje poľnohospodárske využitie územia. Poľnohospodárska pôda zaberá plochu 1518,76 ha tzn. 58,76 % plochy obce, z toho na ornú pôdu pripadá 88,18 %. Trvalé trávnaté porasty zaberajú plochu 34,17 ha. Štruktúru využitia pôdneho fondu dopĺňajú vinice s plochou 104,16 ha. Záhrady zaberajú plochu 40,90 ha. Nepoľnohospodárska pôda má plochu 1065,56 ha, z toho na lesnú plochu pripadá 895,61 ha tzn. 34,65 % z plochy obce. Krajinu obce spestrujú aj vodné plochy, na ktoré pripadá 22,78 ha. Zastavaná plocha sa postupne rozširuje pre potreby individuálnej bytovej výstavby a v súčasnosti ju tvorí 125,65 ha. Ostatné plochy predstavujú 21,97 ha (tab. č. 10, graf č. 10).

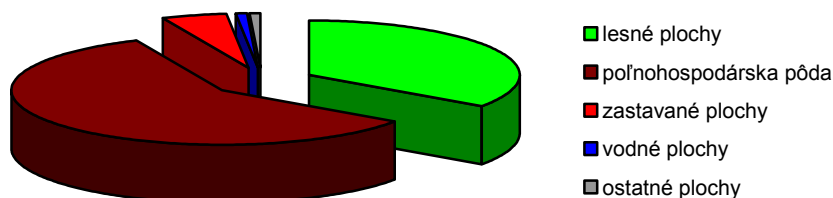
Tab. č. 10 - Štruktúra pôdneho fondu obce Veľké Lovce (r. 2005)

Formy využitia pôdneho fondu	Rozloha (v ha)
poľnohospodárska pôda	1518,76
z toho:	
- orná pôda	1339,20
- vinice	104,16
- záhrady	40,90
- ovocné sady	0,33
- trvalé trávnaté porasty	34,17
zastavané plochy	125,65
lesné plochy	895,61

vodné plochy	22,78
ostatné plochy	21,79
Spolu	2584,59

Zdroj: KSSÚ Nitra, 2005

Graf č. 10 - Využitie pôdneho fondu obce Veľké Lovce (r. 2005)



1.1.5.2 Trh práce

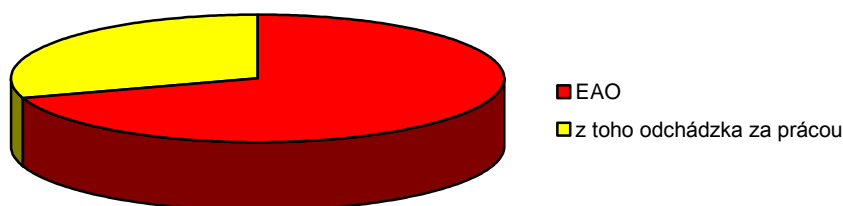
Poznanie situácie na trhu práce patrí k základným faktorom rozvoja územia. K ekonomicky aktívnemu obyvateľstvu (EAO) možno zaradiť 47,9 % obyvateľov obce. Z nich takmer 82,20 % je podľa sčítania obyvateľov, domov a bytov v r. 2001 obyvateľstvo v produktívnom veku. Počet nezamestnaných v r. 2006 bol v obci 147 osôb z čoho bolo 72 žien. Ide najmä o dlhodobu nezamestnaných prevažne, ktorí sa nevedia uplatniť na trhu práce. Z hľadiska veku dominujú medzi nezamestnanými 45-49-roční obyvatelia obce a z hľadiska vzdelania prevládajú vyučení (64 evidovaných nezamestnaných) a obyvatelia so základným vzdelaním (53 evidovaných nezamestnaných). Viac ako 43 % EAO odchádza za pracovnou príležitosťou mimo obec Veľké Lovce. Odchádzka smeruje najmä do mesta Nové Zámky. Základné ukazovatele EAO obce sú uvedené v tab. č. 11 a v grafe č. 11.

Tab. č. 11 - Základné ukazovatele EAO obce Veľké Lovce (r. 2001)

Obec	EAO (počet)	EAO/100 obyv.	odchádzka do zamestnania (počet)	odchádzka/100 EAO
Veľké Lovce	1016	47,90	437	43,01
MT spolu	6573	45,18	2980	45,33

Zdroj: Sčítanie obyvateľov, domov a bytov, 2001

Graf č. 11 - Základné ukazovatele EAO obce Veľké Lovce (r. 2001)



V štruktúre EAO podľa spoločenskej skupiny majú primárne postavenie zamestnanci, ktorých podiel na EAO dosiahol 72 %. Štruktúru spoločenskej skupiny dopĺňujú podnikatelia a členovia produkčných družstiev. Podnikatelia v rozvoji obce nadobúdajú stále významnejšie miesto. Podľa výsledkov sčítania obyvateľov, domov a bytov v r. 2001 bývalo v obci 64 podnikateľov.

Najdominantnejšou spoločenskou skupinou sú zamestnanci pracujúci v súkromnom sektore (371 osôb, tzn. 36,52 %) a zamestnanci v štátnych podnikoch (280 osôb, tzn.

27,56 %), ktorí sa na EAO podieľajú 64,18 %. Štruktúru ekonomicky aktívneho obyvateľstva podľa spoločenských skupín znázorňuje tab. č. 12.

Tab. č. 12 - Ekonomicky aktívne obyvateľstvo obce Veľké Lovce podľa spoločenskej skupiny (r. 2001)

Obec	spoločenská skupina															
	zamestnanci v								ČPD		P		O		EAO	
	ŠP		SP		PD		IZ		abs.	%	abs.	%	abs.	%	abs.	%
	abs.	%	abs.	%	abs.	%	abs.	%								
Veľké Lovce	280	27,56	371	36,52	31	3,05	32	3,15	2	0,20	64	6,30	236	23,22	1 016	100,00
MT spolu	2144	32,62	2072	31,52	560	8,52	108	1,64	45	0,69	378	5,75	1266	19,26	6573	100,00

ŠP - štátny podnik, SP - súkromný podnik, PD - poľnohospodárske družstvo alebo iná družstevná organizácia, IZ - iný zamestnávateľ, ČPD - členovia produkčných družstiev, P - podnikatelia, O - ostatní a nezistení, EAO - ekonomicky aktívne obyvateľstvo

Zdroj: Sčítanie obyvateľov, domov a bytov 2001

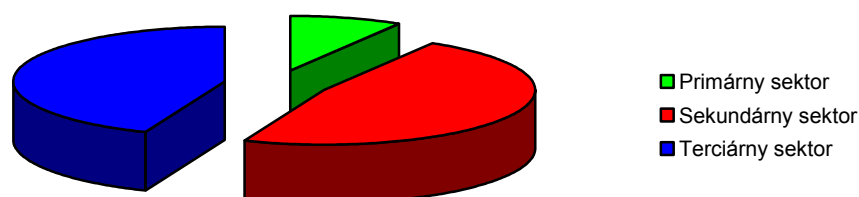
V štruktúre EAO podľa sektorov hospodárstva (tab. č. 13) dominuje výrobný sektor, tvorený najmä sekundárnym sektorom, na ktorý pripadá 35,4 % EAO obce. Veľkosťou EAO za sekundárnym sektorom nasleduje terciárny sektor s 32,6 %. Primárny sektor je zastúpený len 6,3 % (tab. č. 13, graf. č. 12) Vysoký je podiel EAO bez udania aktivity, ktorý dosahuje 25,40 %.

Tab. č. 13 - Ekonomicky aktívne obyvateľstvo obce Veľké Lovce podľa sektorov hospodárstva (r.2001)

Obec	Primárny sektor	Sekundárny sektor	Terciárny sektor	EAO bez udania	Spolu
Veľké Lovce	65	361	332	258	1016
MT spolu	719	2042	2664	1148	6573

Zdroj: Sčítanie obyvateľov, domov a bytov, 2001

Graf č. 12 - Ekonomicky aktívne obyvateľstvo obce Veľké Lovce podľa sektorov hospodárstva (r.2001)



V odvetvovej štruktúre hospodárstva má dominantné postavenie priemysel a stavebníctvo. Priemyselná aktivita sa na EAO podieľa 22,3 % a stavebníctvo o 9,9 % menej. Takmer 60 % EAO odchádzalo za prácou mimo bydliska, hlavne do Nových Zámkov. Značná časť EAO v priemysle je nezamestnaná.

Z nevýrobných aktivít najvyššie podiely na EAO dosahujú obchodné služby (8,7 %) a významné postavenie majú verejné služby (7,4%) a doprava (5,0 %) Na EAO sa podieľajú 21,1%. Na poľnohospodárstvo, ktoré je tradičným odvetvím hospodárstva pripadá 5,2 %. Obec neposkytuje dostatok pracovných príležitostí a preto obyvateľstvo odchádza za prácou najmä do okolitých miest. Odchádzka smeruje do všetkých odvetví hospodárstva, ktoré poskytujú pracovné príležitosti v mestách (tab. č. 14).

Tab. č. 14 - EAO obce Veľké Lovce podľa odvetví hospodárstva (r. 2001)

Odvetvie hospodárstva	Ekonomicky aktívne osoby			
	Muži	ženy	spolu	z toho odchádza do zamestnania
Poľnohospodárstvo, poľovníctvo a súvisiace služby	30	23	53	13
Lesníctvo, ťažba dreva a pridružené služby	5	7	12	5
Rybolov, chov rýb	-	-	-	-
Ťažba nerastných surovín	-	-	-	-
Priemyselná výroba	109	118	227	135
Výroba a rozvod elektriny, plynu a vody	7	1	8	7
Stavebníctvo	121	5	126	81
Veľkoobchod a maloobchod, oprava motorových vozidiel, motocyklov a spotrebného tovaru	31	57	88	47
Hotely a reštaurácie	5	6	11	2
Doprava, skladovanie a spoje	41	10	51	38
Peňažníctvo a poisťovníctvo	2	3	5	4
Nehnutelnosti, prenajímanie a obchodné služby, výskum a vývoj	19	10	29	15
Verejná správa a obrana, povinné sociálne zabezpečenie	29	47	76	24
Školstvo	8	23	31	8
Zdravotníctvo a sociálna starostlivosť	6	26	32	21
Ostatné verejné, sociálne a osobné služby	5	4	9	7
Súkromné domácnosti s domácim personálom	-	-	-	-
Exteritoriálne organizácie a združenia	-	-	-	-
EA bez udania odvetví	141	117	258	30
Spolu	559	457	1 016	437

Zdroj: Sčítanie obyvateľov, domov a bytov, 2001

Významným odvetvím **hospodárstva** v obci je, vychádzajúc z daností územia ako i z tradícií, poľnohospodárstvo. Jeho zachovanie a rozvoj zohráva dôležitú úlohu pri zachovaní ekonomickej stability obce. Rastlinná a živočíšna výroba prebieha najmä u 11-tich samostatne hospodáriacich roľníkov. Pre poľnohospodárske účely je využívaný aj hospodársky dvor v západnej časti obce, v ktorom prebieha chov asi 200 ks ošípaných prostredníctvom súkromne hospodáriaceho roľníka. Súčasťou hospodárskeho dvora sú taktiež sklady rastlinnej výroby. Špecifickou činnosťou je tu aj umelý odchov pernatej zveri, zastúpený 10 463 ks bažantov, 5 972 ks jarabíc a 1 417 ks bažantov kráľovských prostredníctvom poľovníckeho spolku Prátel Veľké Lovce. Poľnohospodársku výrobu spestruje pestovanie hrozna v juhozápadnej časti obce, ktoré je z väčšej časti spracovávané spoločnosťou *Vinanza, spol. s r.o. Vráble, prevádzka Veľké Lovce*. Z dôvodu existenčných problémov sa však spoločnosť dostala do konkurzu, čo však neovplyvní pestovanie hrozna v obci. Novou spoločnosťou, ktorá si prenajala značnú časť viníc v obci je SVV, a.s. Bratislava.

Priemyselnú výrobu zastupuje aj potravinársky subjekt – *Mlyn, v.o.s. Veľké Lovce*, ktorého výrobným zameraním je mletie obilia a výroba vysoko kvalitnej múky. Spoločnosť zamestnáva 16 zamestnancov.

Rozvoj obce je ovplyvňovaný rozvojom podnikateľskej činnosti jej obyvateľov a súkromného sektoru, ktorý ponúka pracovné príležitosti vo viacerých oblastiach hospodárstva (tab. č. 15). Na území obce podniká viacero podnikateľských subjektov, prevažne na základe živnostenského oprávnenia (listu). Väčšina podnikateľských aktivít prebieha v rámci terciárneho sektora s výrazným zastúpením maloobchodných služieb,

reštauračných a pohostinských služieb ako aj drobných remeselných prác ako sú napr. maliarske a natieračské práce, stolárske práce, klampiarske a zámočnicke práce a pod.

Tab. č. 15 - Vybrané pracovné príležitosti a podnikateľské subjekty v obci Veľké Lovce (r. 2006)

P. č.	Podnikateľský subjekt	Aktivita	Počet zamestnancov
1.	Mlyn, v.o.s. Veľké Lovce	mletie obilia a výroba múky	16
2.	Vinanza, s.r.o. Vráble prevádzka Veľké Lovce	spracovanie hrozna, výroba vína	7
3.	COOP Jednota, SD Nové Zámky	predajňa potravín	4
4.	COOP Jednota, SD Nové Zámky	predajňa potravín	4
5.	SAD, a.s. Nové Zámky	osobná autobusová doprava	3
6.	Slovenská pošta, a.s. Bratislava pobočka V. Lovce	poštové služby	3
7.	Lesy SR, š.p. B. Bystrica, odštepny závod Palárikovo	starostlivosť o lesy	1
8.	Pohostinstvo Veronika	pohostinské služby	2
9.	Pohostinstvo Júlia	pohostinské služby	2
10.	Reštaurácia Podháj	reštauračné služby	2
11.	Vináreň Cabernet	pohostinské služby	2
12.	Šport Club	pohostinské služby	1
13.	Potraviny Konzum	predajňa potravín	2
14.	Potraviny Balej	predajňa potravín	1
15.	Drogéria	predajňa drogistického tovaru	1
16.	Drogéria, textil	predajňa drogistického a textilného tovaru	1
17.	Natália, textil a obuv	predajňa textilu a obuvi	1
18.	Novinový stánok	predajňa novín a časopisov	1
19.	Ludovka	predajňa rozličného tovaru	1
20.	Neštátne zdravotné stredisko, MUDr. L. Lendvay	zdravotnícke služby pre dospelých	2
21.	Neštátne zdravotné stredisko, MUDr. A. Mojáková	zdravotnícke služby pre deti	2
22.	Základná škola s materskou školou	výchova a vzdelávanie	27
23.	SHR - Korpášová Helena	živočišna výroba	1
24.	SHR - Ing. Galbavý František	rastlinná a živočišna výroba	6
25.	SHR - Círia František	rastlinná výroba	1
26.	SHR - Rapavý Stanislav	rastlinná a živočišna výroba	1
27.	SHR - Korpáš Jozef	rastlinná výroba	1
28.	SHR - Hruška Štefan	rastlinná výroba	1
29.	SHR - Janček Ladislav	rastlinná výroba	1
30.	SHR - Németh František	rastlinná výroba	1
31.	SHR - Némethová Eva	rastlinná výroba	1
32.	SHR - Regášová Anna	chov drobných hospodárskych zvierat	1
33.	SHR- Náplava Roman	rastlinná výroba	1
34.	Bujna Vojtech	počítačové služby, účtovníctvo	1
35.	Kuruc Štefan	pokryvačské práce	1
36.	Korpáš Jozef	prenájom montáž. plošiny, služby pre mesto, obec	1
37.	Horník Norbert	nákladná automobilová doprava	1
38.	Stolárstvo	výroba nábytku, okien a dverí	1
39.	Kuruc Ján	stavebné práce	1
40.	Pinteš František	montáž sadrokartónu	1
41.	Bugri Jaroslav	obkladačské práce	1
42.	Hagan Jozef	murárske práce	1
43.	Címerová Jana	administratívne práce	1
44.	Chudiváni Ladislav	maliarske a natieračské práce	1

45.	Lenc Juraj	pomocné stavebné práce	1
46.	Haucke Dušan	pomocné stavebné práce	1
47.	Zimula Peter	montáž a oprava el. zariadení	1
48.	ĽUDACAR	nepravidelná autobus. doprava	1
49.	Otruba Ján	zváračské práce	1
50.	Mentel Ladislav	montáž kovových konštrukcií	1
51.	Mentel Jozef	karosárske a zváračské práce	1
52.	Bakošová Jana	účtovnícke práce	1
53.	Tóth Gabriel	elektroinštalačné práce	1
54.	Habrman Milan	stavebné práce	1
55.	Šášová Slavomíra	šitie konfekcie	1
56.	Šinko Jozef	stavebné práce	1
57.	Agh Štefan	zváračské práce	1
58.	Poláček Peter	zváračské a zámočnicke práce	1
59.	Ing. Kráľ František	poradenská služba k počítačovému vybaveniu	1
60.	Tinák Ľudovít	montáž a oprava el. zariadení	1
61.	Kováč Marek	omietkarské práce	1
62.	Ševčík František	klampiarske práce	1
63.	Palečka Jozef	stavebné práce	1
64.	Horváth Štefan	izolačné práce	1
65.	Mellen Dušan	stolárske práce	1
66.	Habrman Anton	stavebné a inštalačné práce	1
67.	AAA ZIMKLÍIMA	výroba kov. výrobkov pre klimatizované zariadenia a vzduchotechniku	21
68.	Debreceni Miloš	zváračské práce	1
69.	Ing. Pintérová Beáta	účtovné poradenstvo	1
70.	Ing. Sallai Vojtech	oprava domácich spotrebičov	1
71.	FERMONT	klampiarske práce	1
72.	Tóth Anton	zámočnicke práce	1
73.	Kečkés Marek	stolárske služby	1
74.	Tinák František	murárske práce	1
75.	Otruba Ľubomír	inštalácia a oprava el. strojov	1
76.	Kuruc Cyril	murárske práce	1
77.	Ing. Baková Terézia	vedenie účtovníctva	1
78.	Banda Marek	predaj v stánkoch	1
79.	Rampáček František	demolácie a zemné práce	1
80.	Záhumenský Silvester	stavebné a izolačné práce	1
81.	Sklenár František	kladenie zámkovej dlažby	1
82.	Mgr. Bujnová Lucia	vyučovanie cudzích jazykov	1
83.	Rapavý Dušan	zatepľovacie práce	1
84.	Jakuš Ján	pomocné stavebné práce	1
85.	Varga Boris	obsluha vežových žeriavov	1
86.	Regás Jozef	obkladačské práce	1
87.	Štrba Peter	vývoz kalov a žump	1
88.	Ďurina Roman	stavebné práce	1
89.	Pintér Stanislav	stavebné práce	1
90.	P.S.M.	pohrebné služby	1
91.	Kolárik Štefan	maliarske práce	1

Zdroj: Obecný úrad Veľké Lovce, 2007

1.1.5.3 Majetok a rozpočet obce

Úlohou samosprávy je predovšetkým plniť samosprávne funkcie vyplývajúce zo zákona o obecnom zriadení a ďalších prenesených kompetenciách v rámci verejnej správy. Na ekonomickom rozvoji obci sa podieľa miestna samospráva okrem riadenia i prostredníctvom využívania jej majetku a disponibilných finančných prostriedkov. Na rozvoj obce môžu

prostredníctvom finančných tokov vplývať aj združenia alebo nadácie ako súčasť nevládneho sektoru, ich podiel je však na ekonomickom rozvoji obce minimálny.

Celkový objem finančných prostriedkov, ktorým disponuje obec predstavuje 33 706 000 Sk (r. 2006). Z týchto prostriedkov musí obec zabezpečovať všetky samosprávne úlohy, ktoré jej vyplývajú zo Zákona o obecnom zriadení, ďalej nové kompetencie, ako aj rozvojové programy. Hodnota majetku obce v r. 2006 dosiahla 99 572 000 Sk.

Štruktúra rozpočtových príjmov a výdavkov obce je uvedená v tab. 16 a č. 17.

Tab. č. 16 - Štruktúra rozpočtových príjmov obce Veľké Lovce (r. 2006)

Štruktúra rozpočtových príjmov	Sk
Daňové príjmy	
Dane z príjmov a kapitálového majetku	7 669 000
Dane z majetku	1 318 000
Dane za tovary a služby	504 000
Poistné	-
Iné dane	-
Nedaňové príjmy	
Príjmy z podnikania a z vlastníctva majetku	318 000
Administratívne poplatky a iné poplatky a platby	367 000
Kapitálové príjmy	54 000
Úroky z tuzemských úverov, pôžičiek, návratných finančných výpomocí, vkladov a ážio	-
Iné nedaňové príjmy	2 945 000
Granty a transfery	
Tuzemské bežné granty a transfery	7 089 000
Tuzemské kapitálové granty a transfery	13 442 000
Príjmy spolu	33 706 000

Zdroj: Obecný úrad Veľké Lovce, 2007

Z hľadiska finančnej sily, ktorá je vyjadrená celkovými príjmami obce v prepočte na jedného obyvateľa, disponuje obec sumou 16 197 Sk na osobu. Analýza rozpočtu obce poukazuje na skutočnosť, že základ príjmov tvoria 61 % granty a transfery. Po nich nasledujú 28 % daňové príjmy a necelých 11 % nedaňové príjmy.

Tab. č. 17 - Štruktúra rozpočtových výdavkov obce Veľké Lovce (r. 2006)

Štruktúra rozpočtových výdavkov	Sk
Bežné výdavky	
Mzdy, platy, služobné príjmy a ostatné osobné vyrovnania	7 089 000
Poistné a príspevok do poisťovní	2 423 000
Tovary a služby	4 157 000
Bežné transfery	710 000
Splácanie úrokov a ostatné platby súvisiace s úvermi, pôžičkami a návratnými finančnými výpomocami	-
Kapitálové výdavky	
Obstarávanie kapitálových aktív	19 327 000
Kapitálové transfery	-
Výdavky spolu	33 706 000

Zdroj: Obecný úrad Veľké Lovce, 2007

V rámci výdavkov smerovalo v priemere najviac financií na obstarávanie kapitálových aktív (57 %). Menšiu položku tvorili vo výdavkoch obce mzdy, platy, služobné príjmy

a ostatné osobné vyrovnania (21 %) a výdavky na tovary a služby (12 %). Súbor bežných výdavkov dopĺňa poisťné a príspevok do poisťovní a bežné transfery.

1.1.6 INFRAŠTRUKTÚRA

1.1.6.1 Sociálna infraštruktúra

Maloobchodná sieť poskytuje základné služby v maloobchodných zariadeniach. Je tvorená 4 predajňami potravín, z toho sú dve predajne COOP Jednota, SD Nové Zámky. Súbor predajní dopĺňajú 2 predajne drogistického tovaru z toho jedna spolu s textilom, 1 predajňa textilu a obuvi, 1 predajňa s rozličným tovarom a 1 predajňa novín a časopisov. Maloobchodné služby dopĺňajú pohostinstvá - Pohostinstvo Veronika (kapacita 40 miest), Pohostinstvo Júlia (kapacita 40 miest), Občerstvenia Sport Club (kapacita 70 miest) a Vináreň Cabernet (kapacita 110 miest).

Zo školských a výchovných zariadení je v obci zriadená základná škola s materskou školou. Materskú školu navštevovalo v škol. r. 2005/2006 celkovo 24 detí a v škol. roku 2006/2007 sa ich počet zvýšil na 32 detí. Základná škola mal v škol. roku 2005/2006 evidovaných 237 žiakov, ktorých počet v škol. roku 2006/2007 poklesol na 219 žiakov. Na výchovno-vzdelávacom procese sa v materskej škole podieľajú 4 zamestnanci a v základnej škole sú to 19 zamestnanci.

Sociálnu infraštruktúru obce dopĺňa zo zdravotníckych zariadení ambulancia všeobecného lekára a ambulancia detského lekára, ktoré poskytujú zdravotné služby a starostlivosť pre obyvateľov. Obec má tiež zriadenú opatrovateľskú službu.

Ubytovacie služby sú poskytované mnohými ubytovňami na súkromí, avšak oficiálne tieto služby poskytujú iba 2 podnikatelia.

Stravovacie služby ponúka v obci Reštaurácia Podháj s kapacitou 145 miest Vináreň Cabernet s kapacitou 110 miest. Pre potreby stravovania predovšetkým dôchodcov bola zriadená obecná kuchyňa, ktorá je zriadená v kultúrnom dome.

Pre kultúrnu a záujmovú činnosť slúži kultúrny dom (kapacita 240 miest), v ktorom aktívne vyvíjajú svoju činnosť obyvatelia obce najmä klubovou činnosťou. Ku kultúrnym zariadeniam patrí i barokový rímsko-katolícky kostol z r. 1907 a kostol reformovanej cirkvi z r. 1882. Vybavenosť obce dopĺňajú 2 cintoríny s domom smútku.

Pre športové aktivity majú obyvatelia obce k dispozícii základné športové zariadenia vo forme ihriska a športového areálu. Vo výstavbe je tiež telocvičňa

Z administratívnych zariadení je v obci umiestnený obecný úrad a pošta.

1.1.6.2 Technická, environmentálna a informačná infraštruktúra

Územie obce je elektrifikované a plynofikované. Elektrická energia je dodávaná zo vzdušného vedenia č. 251 Nové Zámky - Želiezovce. Primárnym zdrojom zemného plynu je distribučný vysokotlakový plynovod Bánov- Gbelce - Štúrovo. Obec má zabezpečenú pitnú vodu z čerpacej stanice s akumuláciou Veľké Lovce, ktorá je súčasťou vodovodného systému Nové Zámky - Levice a tvorí spojovací článok medzi čerpacou stanicou Nové Zámky a vodojemom Veľké Lovce. V r. 2001 využívalo možnosti zásobovania plynom 86,0 % obyvateľov a pitnou vodou prostredníctvom verejného vodovodu 89,1 % obyvateľov.

V obci je vybudovaná čiastočne gravitačná splašková kanalizačná sieť s dĺžkou 4 218 m s čistením odpadových vôd v samostatnej ČOV Veľké Lovce. Zberná ČOV sa nachádza v juhozápadnej časti obce. Vyčistené odpadové vody sú následne vypúšťané do Lovčianskeho potoka. V obci je plánované ďalšie dobudovanie kanalizačnej siete, pre ktorú je vyprojektovaných v obci 2 133 m gravitačnej kanalizácie a 165 m tlakovej kanalizácie. V rámci dobudovania kanalizačnej siete je potrebné ďalej doprojektovať 6 950 m gravitačnej kanalizácie a 200 m tlakovej kanalizácie.

V oblasti informačnej infraštruktúry má obec vybudovanú telekomunikačnú sieť s digitálnou ústredňou, miestny rozhlas, káblovú televíziu, zabezpečený má televízny signál, pripojenie na internet a poštu.

1.1.6.3 Dopravná infraštruktúra

Obec Veľké Lovce leží mimo hlavných dopravných tepien, pričom jej územím neprechádzajú žiadne hlavné cesty. Dopravná komunikácia II/511 spájajúca Hurbanovo - Vráble je od obce vzdialená 6 km smerom na západ a dopravná trasa II/580 Šurany - Kalná nad Hronom je od obce vzdialená asi 5 km. Intravilánom obce prechádza iba cesta III/5802, ktorá má však pre dopravnú obsluhu obce základný význam. Celková dĺžka miestnych komunikácií je 11 km.

Popri miestnych obslužných a zberných komunikáciách nie sú vytvorené podmienky pre bezpečný pohyb chodcov, a preto sa pre zlepšenie situácie uvažuje s dostavbou a rekonštrukciou chodníkov a miestnych ciest.

1.1.7 CESTOVNÝ RUCH

Územie obce má podmienky pre rozvoj cestovného ruchu ako po stránke prírodného tak i kultúrno-historického potenciálu. Blízkosť obce Podhájska s termálnymi vodami umožňuje využiť tento potenciál pre cestovný ruch.

Krátkodobých ale i dlhodobých návštevníkov mikroregiónu Termál môžu do obce pritiahnuť prírodné i kultúrno-historické hodnoty územia.

Obec sa vyznačuje bohatou a dlhodobou históriou, ktorú dokumentujú archeologické nálezy. História ako i súčasnosť obce prezentuje od r. 1996 obecné múzeum, ktoré je umiestnené v priestoroch kultúrneho domu.

Pre účely cestovného ruchu je možné využiť predovšetkým vysoko hodnotné kultúrno-historické pamiatky. Medzi takéto historicky zaujímavé objekty zaradíme dva objekty na Mariánskej Čeladi - barokový kláštor paulínov s fragmentami nástenných malieb v refektári a ruiny barokového kostola paulínskeho kláštora s fragmentami nástenných malieb od J. Bergla z r. 1776. Obe stavby sú však v súčasnosti značne narušené a bolo by potrebné ich rekonštruovať. Z ďalších pamiatok je to rímsko-katolícky kostol zasvätený Panne Márii z r. 1907, pri ktorom sa nachádza baroková socha Panny Márie v nadživotnej veľkosti, ktorá sem bola prenesená v r. 1956 z niekdajšieho zrúcaného kostola paulínov. Ďalej je to kostol reformovanej cirkvi z r. 1882.

Hodnotnou a atraktívnou robí obec i tradičná a kvalitná vinárska výroba a rozvinuté poľovníctvo, ktoré by mohli podporiť rozvoj agroturistiky a vidieckej v území.

Z prírodného hľadiska je obec svojím vzhľadom a charakterom priamo predurčená pre rozvoj cykloturistiky.

1.1.8 KULTÚRNY A SPOLKOVÝ ŽIVOT

Život obci je úzko viazaný na kultúrnu, športovú a záujmovú činnosť. V obci sa počas celého roka konajú zaujímavé podujatia, ktoré pomáhajú stmelovať komunitu obyvateľov. Uvedené sú v tab. č. 18.

Tab. č. 18 - Kalendárium podujatí v obci Veľké Lovce

Mesiac	Podujatie
Január	
Február	Ochutnávka vín
Marec	

Apríl	
Máj	Deň matiek
Jún	
Júl	Výročia sobášov
August	
September	
Október	Hody
November	
December	Mikuláš, Jubilanti (80-roční, 90 -roční)

Zdroj: Obecný úrad Veľké Lovce, 2007

Na činnosti obce sa zúčastňujú i viaceré spolky a združenia – Matica slovenská, Slovenský červený kríž, Zväz zdravotne postihnutých, Záhradkársky zväz, Telovýchovná jednota Veľké Lovce, Poľovnícky spolok, Spevácko-tanečný súbor a pod.

1.1.9 ENVIRONMENTÁLNE POMERY

Územie obce je z hľadiska kvality životného prostredia relatívne nenarušené. Na území sa nevyskytuje žiaden zdroj znečistenia, ktorý by vážnejšie poškodzoval životné prostredie.

Ovzdušie je znečisťované v minimálnej miere tuhými látkami a plynými exhalátmi z menších energetických zdrojov ako i z domácich kúrenísk na tuhé palivo. Okrem toho je ďalším, i keď minimálnym zdrojom znečisťovania, aj poľnohospodárska výroba, predovšetkým intenzívnym obrábaním pôdy a pozberovou úpravou produktov.

Pôda vykazuje známky miernej kontaminácie v dôsledku pretrvávajúcich vplyvov chemizácie poľnohospodárstva z predchádzajúcich období. Vážne ohrozenie pôdy predstavuje aj jej veterná erózia, ktorá postihuje väčšinu poľnohospodárskej pôdy v oblastiach bez vegetačného krytu počas suchších období roka a vodná erózia, postihujúca členitejšie časti katastra.

Vodné toky, vodné plochy i podzemné vody sú znečisťované nielen poľnohospodárstvom, najmä živočíšnou výrobou, ale aj splaškami z domácností.

Poškodenie a ohrozenie bioty súvisí v území najmä s premenou prevažnej väčšiny plochy na poľnohospodárske pozemky alebo na zastavané plochy, v dôsledku čoho sa pôvodné druhy rastlín a živočíchov zachovali len v enklávach.

Odpadové hospodárstvo je v obci riešené zberom technicko-komunálneho odpadu, ktorý je vyvázaný na regionálnu skládku TKO Kolta. Taktiež je v obci zavedený separovaný zber cez zberový dvor v Kolárove, rámci ktorého je v obci triedené sklo, plasty, elektroodpad, PET fľaše, akumulátory, pneumatiky a textilie.

1.2 VÝSLEDKY ANKETY OBYVATEĽOV

Podstatnou mierou sa na rozvoji obce podieľajú aj jej samotní obyvatelia, a preto je potrebné poznať ich názory na rozvoj vlastnej obce. S daným cieľom bola v obci Veľké Lovce prevedená štúdia zameraná na prieskum názorov obyvateľstva obce na samotnú obec a jej regionálny rozvoj. V rámci prieskumu bolo anketovaných 10 % EAO obyvateľov obce (tzn. 100 respondentov). Zo získaných výsledkov je zrejma pomerne nízka informovanosť obyvateľstva o rozvojových aktivitách a živote v obci a v mikroregióne. Na druhej strane je ale vidieť záujem a ochota obyvateľov aktívne spolupracovať pri rozvoji obce i mikroregiónu.

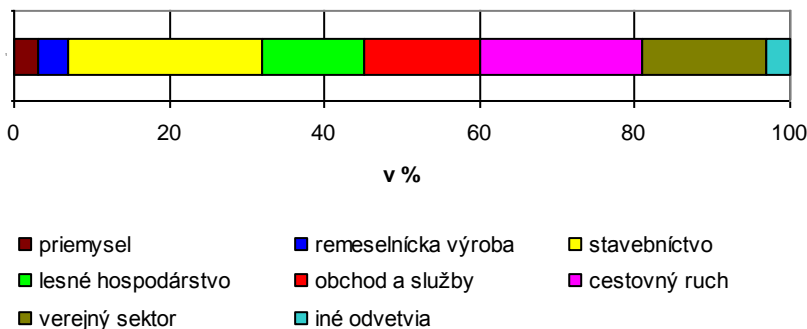
Obyvatelia obce majú záujem o vznik nových pracovných miest (tab. č. 19, graf č. 13), predovšetkým v oblasti stavebnej výroby (25 % respondentov) a cestovného ruchu a agroturistiky (21 % respondentov). Značný záujem prejavilo obyvateľstvo i prácu v štátnom

a verejnom sektore (16 % opýtaných) a v obchode a službách (13 % opýtaných). Minimálny záujem javilo obyvateľstvo o pracovné miesta v priemyselnej výrobe (3 % respondentov) a v remeselnej výrobe (4 % respondentov).

Tab. č. 19 - Odvetvia s najžiadanejšími novými pracovnými miestami v obci Veľké Lovce

Odvetvia hospodárstva	odpovede v %	
	Veľké Lovce	Mikroregión Termál spolu
Priemysel	3	11
Remeselnícka výroba	4	13
Stavebná výroba	25	13
Lesné hospodárstvo	13	6
Obchod a služby	15	16
Cestovný ruch a agroturistika	21	31
Štátny a verejný sektor	16	3
Iné odvetvia	3	7
Spolu	100	100

Graf č. 13 - Odvetvia s najžiadanejšími novými pracovnými miestami v obci Veľké Lovce



V súvislosti so záujmom o nové pracovné miesta boli medzi obyvateľmi zisťované i dôvody nevytvorenia uvedených pracovných miest. Pre lepšiu orientáciu respondentov bolo vybraných 5 dôvodov nevytvorenia pracovných príležitostí v obci (tab. č. 20, graf č. 14).

Tab. č. 20 - Príčiny nevzniknutia nových pracovných miest v obci Veľké Lovce

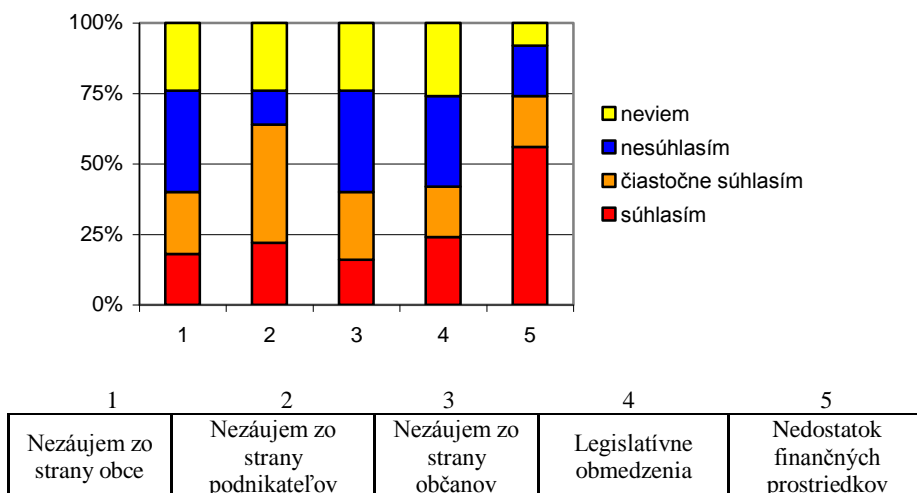
Územie	Nezáujem zo strany obce				Nezáujem zo strany podnikateľov				Nezáujem zo strany občanov				Legislatívne obmedzenia				Nedostatok finančných prostriedkov			
	odpovede v %				odpovede v %				odpovede v %				odpovede v %				odpovede v %			
	1	2	3	4	1	2	3	4	1	2	3	4	1	2	3	4	1	2	3	4
Veľké Lovce	18	22	36	24	22	42	12	24	16	24	36	24	24	18	32	26	56	18	18	8
MT spolu	13	26	48	13	23	40	24	13	24	28	42	6	37	24	24	15	72	14	6	7

Odpovede: 1 - súhlasím, 2 - čiastočne súhlasím, 3 - nesúhlasím, 4 - neviem

Za hlavnú príčinu nevzniku pracovných miest považuje väčšina opýtaných (56 %) nedostatok finančných prostriedkov. Z ďalších dôvodov vystupuje do popredia podľa respondentov nezáujem zo strany podnikateľov, pričom s daným dôvodom súhlasí 22 % opýtaných a čiastočne súhlasí 42 % opýtaných. Ako ďalší dôvod pre nevytvorenie nových pracovných príležitostí uvádzali respondenti legislatívne obmedzenia, s ktorými sa úplne stotožňuje 24 % opýtaných a čiastočne stotožňuje 18 % opýtaných. S nezáujmom zo strany obce ako príčinou nevytvorenia nových pracovných miest súhlasí 18 % respondentov

a čiastočne súhlasí 22 % respondentov, zároveň je však 36 % respondentov presvedčených, že obce má záujem o nové pracovné miesta. Napriek tomu, že by respondenti nové pracovné miesta privítali, v skutočnosti nezáujem občanov obce o tvorbu pracovných miest potvrdilo 16 % respondentov a čiastočne potvrdilo 24 % respondentov (tab. č. 20, graf č. 14).

Graf č. 14 - Príčiny nevzniknutia nových pracovných miest v obci Veľké Lovce

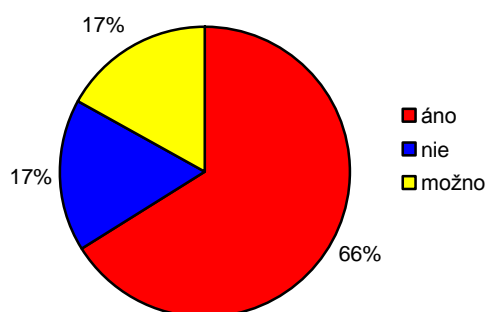


Na základe výsledkov v tab. č. 21 a graf č. 15, môžeme konštatovať, že viac ako polovica respondentov má záujem o podnikanie.

Tab. č. 21 - Záujem respondentov o podnikanie v obci Veľké Lovce

Územie	Záujem o podnikanie		
	odpovede v %		
	áno	nie	možno
Veľké Lovce	66	17	17
MT spolu	47	40	13

Graf č. 15 - Záujem respondentov obce Veľké Lovce o podnikanie



Pre rozvoj cestovného ruchu je dôležité poznať i názory obyvateľstva na turistov ako i víkendové obyvateľstvo. O tom, že obyvateľstvo obce vníma pozitívne víkendové obyvateľstvo svedčí tab. č. 22 a graf č. 16. Z celkového počtu respondentov považuje 74 % opýtaných víkendové obyvateľstvo za súčasť obce a vychádza s nimi dobre a len 14 % respondentov si myslí, že daní obyvatelia nepatria do života obce, dokonca, že do obce

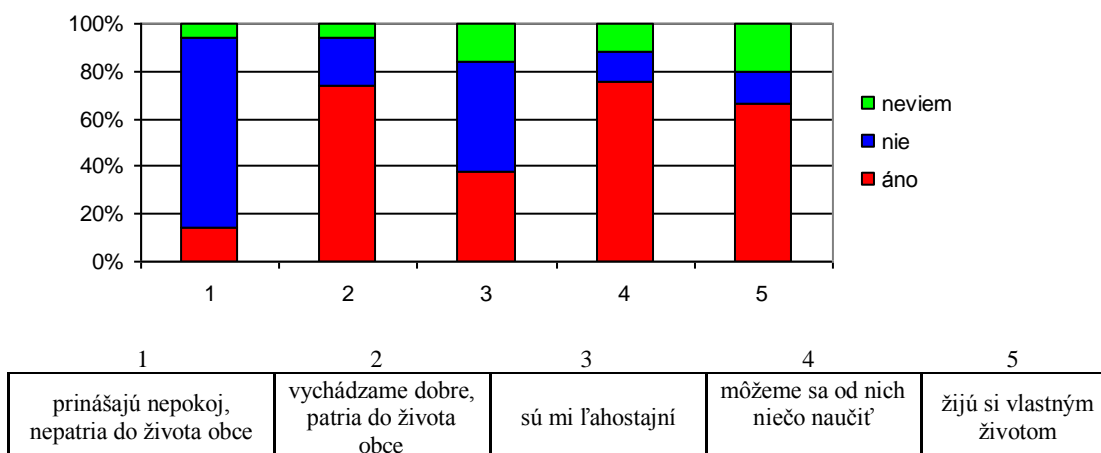
prinášajú nepokoj. Vo svojich názoroch prejavilo obyvateľstvo obce značnú dávku ľahostajnosti k víkendovému obyvateľstvu, kedy až 38 % opýtaných potvrdilo svoju ľahostajnosť a nezáujem o víkendové obyvateľstvo. Zo všetkých opýtaných má však až 76 % názor, že sa môžu od víkendového obyvateľstva niečo naučiť a naopak 12 %, zase že sa nemá, čo od nich naučiť. S vyjadrením, že si víkendové obyvateľstvo žije vlastným životom sa stotožňuje až 66 % opýtaných.

Tab. č. 22 - Názory na víkendové obyvateľstvo v obci Veľké Lovce

	prinášajú nepokoj, nepatria do života obce			vychádzame dobre, patria do života obce			sú mi ľahostajní			môžeme sa od nich niečo naučiť			žijú si vlastným životom		
	odpovede v %			odpovede v %			odpovede v %			odpovede v %			odpovede v %		
	1	2	3	1	2	3	1	2	3	1	2	3	1	2	3
Veľké Lovce	14	80	6	74	20	6	38	46	16	76	12	12	66	14	20
MT spolu	12	78	10	60	24	16	25	58	17	55	25	20	76	15	9

Odpovede: 1 - áno, 2 - nie, 3 - neviem

Graf č. 16 - Názory na víkendové obyvateľstvo v obci Veľké Lovce



Obyvateľstvo tiež vyjadrovalo svoju ústretovosť voči turistom. Zo všetkých opýtaných by 82 % respondentov ubytovalo turistov na súkromí a vo svojej záhrade by im dovolilo stanovať 86 % opýtaných.

Kvalitu životných podmienok obyvateľstva ovplyvňuje najmä sociálna vybavenosť obce. Z tohto pohľadu sa v názoroch obyvateľstva objavovala predovšetkým ani spokojnosť ani nespokojnosť (tab. č. 23, graf č. 17). Najväčšiu nespokojnosť prejavilo obyvateľstvo so zariadeniami a úrovňou lekárskej starostlivosti, kde bolo zaznamenaných 7 % veľmi nespokojných a 25 % nespokojných opýtaných. Danú situáciu výrazne ovplyvňuje i skutočnosť, že v obci zabezpečuje zdravotnícku starostlivosť iba všeobecný lekár pre dospelých. Ďalšiu nespokojnosť vyjadrili respondenti so zariadeniami a úrovňou školskej starostlivosti, kde boli zaznamenané 2 % veľmi nespokojných a 14 % nespokojných. So zariadeniami a možnosťami pre kultúrne vyžitie sú obyvatelia v 5 % veľmi nespokojní a v 11 % nespokojní, ale zároveň v 38 % spokojní. Ani spokojnosť ani nespokojnosť respondentov sa prejavila v hodnotení vzhľadu a kvality prostredia ako i práce obecnej samosprávy, ktorú potvrdilo 41 % respondentov. Podobne aj v hodnotení možností nákupu potravín v obci bolo značné zastúpenie ani spokojných ani nespokojných ku ktorým sa prikláňa 38 % opýtaných ale zároveň 36 % respondentov vyjadrilo spokojnosť s danou podmienkou.

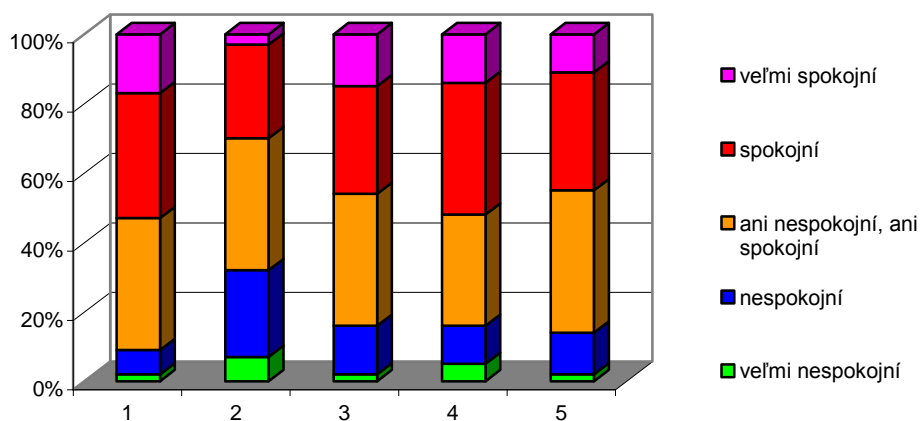
Tab. č. 23 - Spokojnosť obyvateľov s vybranými životnými podmienkami v obci Veľké Lovce

územie	Možnosti nákupu potravín v obci					Zariadenia a úroveň lekárskej starostlivosti					Zariadenia a úroveň školskej starostlivosti				
	odpovede v %														
	1	2	3	4	5	1	2	3	4	5	1	2	3	4	5
Veľké Lovce	2	7	38	36	17	7	25	38	27	3	2	14	38	31	15
MT spolu	3	12	26	46	13	13	26	32	24	5	6	16	42	31	5

územie	Zariadenia a možnosti pre kultúrne vyžitie					Vzhľad a kvalita prostredia Práca obecnej samosprávy				
	odpovede v %									
	1	2	3	4	5	1	2	3	4	5
Veľké Lovce	5	11	32	38	14	2	12	41	34	11
MT spolu	15	20	26	30	9	1	13	34	46	6

odpovede: 1 - veľmi nespokojní, 2 - nespokojní, 3 - ani spokojní ani nespokojní, 4 - spokojní, 5 - veľmi spokojní

Graf č. 16 - Spokojnosť obyvateľov s vybranými životnými podmienkami v obci Veľké Lovce



1	2	3	4	5
Možnosti nákupu potravín v obci	Zariadenia a úroveň lekárskej starostlivosti	Zariadenia a úroveň školskej starostlivosti	Zariadenia a možnosti pre kul. vyžitie	Vzhľad a kvalita prír. prostredia s prácou obecnej samosprávy

So spokojnosťou obyvateľstva úzko súvisia i perspektívy rozvoja obce. Pre rozvoj obce je potrebné poznať i problémy obyvateľstva, ktoré zneprijemňujú či znefunkčňujú jeho život v obci. Za najzávažnejší problém považujú respondenti nedostatok zariadení pre oddych a voľný čas ako i vytvorenie nových služieb. Perspektívy rozvoja obce respondenti vidia v šiestich základných oblastiach (tab. č. 24, graf č. 18 a 19).

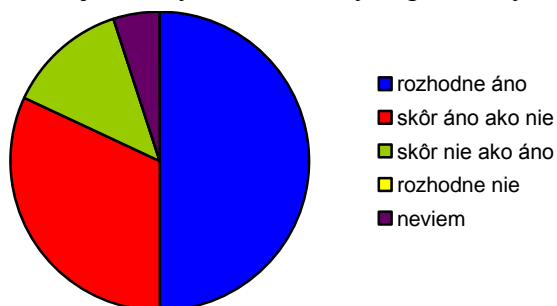
Tab. č. 24 - Perspektívy rozvoja obce Veľké Lovce

územie	Vytvorenie nových pracovných príležitostí					Zlepšenie nákupných možností					Vytvorenie nových služieb				
	odpovede v %														
	1	2	3	4	5	1	2	3	4	5	1	2	3	4	5
Veľké Lovce	50	32	13	-	5	58	30	7	5	-	60	35	5	-	-
MT spolu	74	14	5	1	6	52	29	13	5	1	59	27	10	3	1
územie	Záchrana a oprava bytového fondu					Zlepšenie kvality životného prostredia					Vytvorenie zariadení pre oddych a voľný čas				
	odpovede v %														
	1	2	3	4	5	1	2	3	4	5	1	2	3	4	5
Veľké Lovce	37	36	19	4	4	36	36	19	5	4	60	23	7	6	4
MT spolu	41	32	17	6	4	47	34	12	4	3	59	26	7	2	4

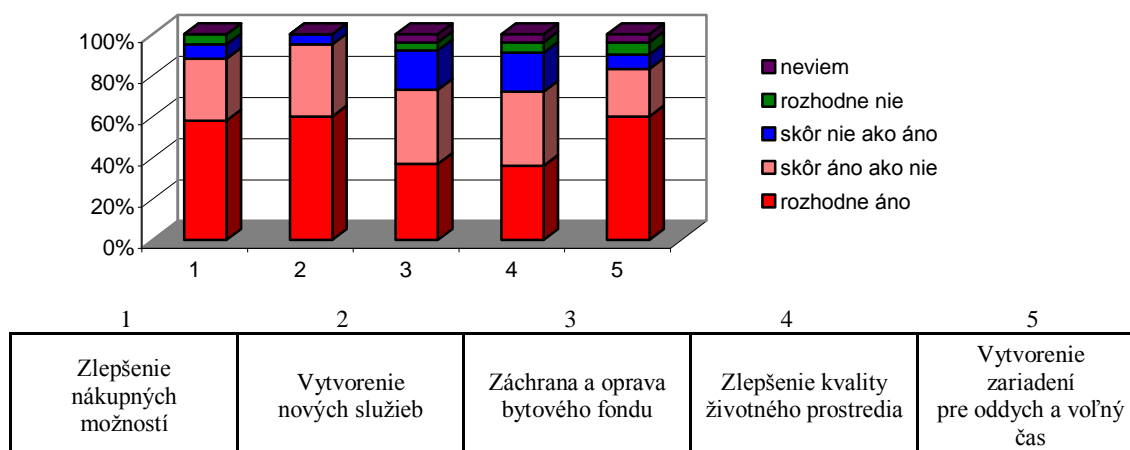
odpovede: 1 - rozhodne áno, 2 - skôr áno ako nie, 3 - skôr nie ako áno, 4 - rozhodne nie, 5 - neviem

Do popredia sa dostáva otázka vytvorenia nových služieb, kde 60 % respondentov vyjadrilo svoj súhlas práve s tvorbou nových pracovných miest. Rovnako aj za vytvorenie zariadení pre oddych a voľný čas sa prihovára 60 % opýtaných. Medzi ďalšie dominujúce problémy zaradilo 58 % respondentov zlepšenie nákupných možností a 50 % vytvorenie nových pracovných príležitostí. Za menej problematické považujú obyvatelia v 37 % záchranu a opravu bytového fondu a v 36 % zlepšenie kvality životného prostredia.

Graf č. 18 - Záujem o vytvorenie nových pracovných príležitostí v obci Veľké Lovce



Graf č. 19 - Perspektívy rozvoja obce Veľké Lovce



V konkrétnych návrhoch na zmeny v obci uvádza obyvateľstvo najčastejšie návrhy na rekonštrukciu miestnych komunikácií, rekonštrukciu základnej školy, dobudovanie športového areálu, zriadenie stomatologickej ordinácie a lekárne. Obyvateľstvo vyjadrilo v rámci prieskumu záujem o dianie v obci a má záujem podieľať sa i na jednotlivých aktivitách pre rozvoj obce. Z iniciatívy občanov sa jedná predovšetkým o pomoc pri pracovných aktivitách v obci, pomoc pri ochrane životného prostredia a pomoc pri skrášľovaní obce. V hodnotení aktivít v rámci mikroregiónu Termál sa obyvateľstvo stotožňuje najmä s vybudovaním cykloturistických chodníkov a s vybudovaním spojovacej cesty s obcou Podhájska. Od spolupráce obcí v mikroregióne očakávajú obyvatelia predovšetkým rozšírenie turizmu, ktorí by sa mal odraziť vo zvýšení zamestnanosti a taktiež vo vybudovaní priemyselného parku.

1.3 SWOT ANALÝZA

Analýza SWOT je praktický nástroj na hodnotenie územia a aktivít, ktoré sa v ňom uskutočňujú (skratka SWOT je odvodená z anglického Strongh - silné stránky, Weaknesses - slabé stránky, Opportunities - príležitosti, Threats - ohrozenia). Silné a slabé stránky opisujú vnútorný stav týkajúci sa najmä minulosti a prítomnosti obce. Príležitosti a ohrozenia sa týkajú vonkajších faktorov a majú skôr väzbu na budúcnosť.

Silné stránky	Slabé stránky
▪ prírodná atraktivita územia,	▪ slabá dopravná dostupnosť,
▪ silné zastúpenie predproduktívnej vekovej skupiny,	▪ migračný a celkový úbytok obyvateľstva,
▪ aktívny spoločenský život,	▪ stacionárny typ populácie,
▪ rozvinutý potravinársky priemysel,	▪ nižšia vzdelanostná úroveň obyvateľstva,
▪ záujem obyvateľstva o podnikanie,	▪ vysoká nezamestnanosť obyvateľstva,
▪ prevažujúci podiel podnikateľskej činnosti v oblasti služieb,	▪ nedostatočné množstvo pracovných príležitostí,
▪ vhodné klimatické a pôdne podmienky pre poľnohospodárstvo,	▪ vysoká odchádzka obyvateľstva za prácou,
▪ vhodné podmienky pre poľovníctvo (diviacia zver, jarabice), hubárstvo a vinárstvo,	▪ rómska osada,
▪ tradície v oblasti vinárstva, poľovníctva (liahareň jarabíc),	▪ silné zastúpenie rómskej národnosti,
▪ pomerne vysoký podiel lesných komplexov,	▪ chýbajúce služby,
▪ vhodné lokalizačné faktory pre zimnú rekreáciu (reliéf),	▪ nedobudovaná technická infraštruktúra,
▪ kultúrno-historické atraktivity obce - Mariánska Čelad' – kláštor Paulínov, kultúrne pamiatky,	▪ nepravidelná individuálna bytová výstavba,
▪ zachovávaná ľudová architektúra,	▪ chátrajúce kultúrne a historické objekty,
▪ rozvíjajúce sa ubytovacie a stravovacie zariadenia,	▪ nízka propagácia obce,
▪ vekovo mladý bytový fond,	▪ nedostatok domáceho kapitálu,
▪ zavedený separovaný zber,	▪ náchylnosť územia na eróziu,

<ul style="list-style-type: none"> ▪ absencia väčších zdrojov znečisťovania životného prostredia, 	<ul style="list-style-type: none"> ▪ chýbajúca environmentálna výchova obyvateľstva,
Príležitosti	Ohrozenia
<ul style="list-style-type: none"> ▪ výstavba bytov pre mladé obyvateľstvo, 	<ul style="list-style-type: none"> ▪ nízka atraktivnosť obce pre mladé obyvateľstvo,
<ul style="list-style-type: none"> ▪ zriadenie sociálneho zariadenia pre starších obyvateľov, 	<ul style="list-style-type: none"> ▪ migrácia obyvateľstva,
<ul style="list-style-type: none"> ▪ zabezpečenie podpory činnosti spoločenských organizácií, 	<ul style="list-style-type: none"> ▪ prehlbovanie rozdielov životnej úrovne medzi obyvateľstvom,
<ul style="list-style-type: none"> ▪ vytvorenie nových pracovných príležitostí, 	<ul style="list-style-type: none"> ▪ nezáujem obyvateľstva o dianie v obci,
<ul style="list-style-type: none"> ▪ zvýšenie vzdelanostnej úrovne obyvateľstva, 	<ul style="list-style-type: none"> ▪ znižovanie kúpyschopnosti obyvateľstva,
<ul style="list-style-type: none"> ▪ zapojenie rómskeho obyvateľstva do aktívneho života obce, 	<ul style="list-style-type: none"> ▪ znižovanie poľnohospodárskej produkcie,
<ul style="list-style-type: none"> ▪ podpora malého a stredného podnikania, 	<ul style="list-style-type: none"> ▪ stagnácia rozvoja infraštruktúry,
<ul style="list-style-type: none"> ▪ vytvorenie nových služieb, 	<ul style="list-style-type: none"> ▪ slabá informovanosť a pripravenosť pre realizáciu podporných programov,
<ul style="list-style-type: none"> ▪ vytvorenie obecnej prevádzky služieb, 	<ul style="list-style-type: none"> ▪ nedostatok finančných prostriedkov pre rozvoj obce,
<ul style="list-style-type: none"> ▪ podpora rozvoja cestovného ruchu a agroturistiky, 	<ul style="list-style-type: none"> ▪ erózia a zosuvy pôdy,
<ul style="list-style-type: none"> ▪ vytvorenie cykloturistických trás, 	<ul style="list-style-type: none"> ▪ zníženie kvality života.
<ul style="list-style-type: none"> ▪ vybudovanie rekreačnej zóny, 	
<ul style="list-style-type: none"> ▪ rekonštrukcia kultúrno-historických pamiatok, 	
<ul style="list-style-type: none"> ▪ obnova ľudových tradícií a remesiel, 	
<ul style="list-style-type: none"> ▪ dobudovanie zdravotníckych zariadení, 	
<ul style="list-style-type: none"> ▪ vybudovanie lekárne, 	
<ul style="list-style-type: none"> ▪ dobudovanie športových zariadení, 	
<ul style="list-style-type: none"> ▪ vytvorenie zariadení pre oddych a voľný čas, 	
<ul style="list-style-type: none"> ▪ intenzifikácia dopravy, 	
<ul style="list-style-type: none"> ▪ záchrana a obnova bytového fondu, 	
<ul style="list-style-type: none"> ▪ dobudovanie kanalizácie, 	
<ul style="list-style-type: none"> ▪ úprava verejného priestranstva, 	
<ul style="list-style-type: none"> ▪ zabezpečenie protierózných opatrení poľnohospodárskej pôdy, 	

2 STRATEGICKÁ ČASŤ

2.1 VÍZIA OBCE

Víziou obce Veľké Lovce je vytvoriť úspešnú a prítiažlivú obec nielen pre svojich obyvateľov ale aj pre návštevníkov v podobe upravenej, čistej a zaujímavej lokality pre bývanie a trávenie voľného času, obec s komplexne vybudovanou infraštruktúrou a kvalitným

životným prostredím umožňujúcim rozvoj cestovného ruchu v zmysle zásad trvaloudržateľného rozvoja, obec s profesionálnou správou.

2.2 STRATEGICKÉ CIELE ROZVOJA OBCE

V zmysle predchádzajúcich analýz ako aj názorov anketovaných obyvateľov bolo naformulovaných šesť strategických cieľov rozvoja obce, v rámci nich sú definované jednotlivé opatrenia na riešenie vytýčených cieľov.

Cieľ 1 - Podpora rozvoja cestovného ruchu

Cestovný ruch sa stáva vo vidieckom priestore významným odvetvím hospodárstva, avšak je potrebné stabilizovať jeho postavenie a zároveň vytvárať predpoklady pre jeho efektívny a dlhodobý rozvoj. So stanoveným cieľom sa v praktickej činnosti spája predovšetkým výrazné skvalitnenie a rozšírenie ponuky služieb cestovného ruchu, posilnenie úlohy cestovného ruchu v rámci hospodárstva obce a zlepšovanie stavu kultúrnych a historických zariadení zapájaných do procesu tvorby a realizácie produktov cestovného ruchu. Strategický cieľ je bližšie špecifikovaný prostredníctvom dvoch opatrení:

Opatrenie 1.1 - Vybudovanie rekreačnej zóny

Opatrenie 1.2 - Rekonštrukcia kultúrno-historických pamiatok

Cieľ 2 - Skvalitnenie podmienok života v obci predovšetkým dobudovaním infraštruktúry (sociálnej, technickej, environmentálnej)

Kvalita sociálnej, technickej a environmentálnej infraštruktúry je všeobecne považovaná za jeden z najvýznamnejších faktorov pre udržanie obyvateľstva na vidieku. Preto je veľmi dôležité podporovať opatrenia vedúce k zabezpečeniu základných sociálnych služieb, infraštruktúry, ako i opatrenia vedúce k obnove a ochrane vidieckej architektúry a krajinného rázu. Obsahovo sa cieľ zameriava na zlepšenie a rozvoj sociálnej infraštruktúry prostredníctvom napr. rekonštrukcie objektov, zvýšenia ich štandardu a obnovou ich zariadení. V oblasti technickej infraštruktúry je podstatné najmä zlepšenie dopravnej dostupnosti ako aj skvalitnenie miestnych komunikácií, chodníkov a dopravných priestorov, ktoré sa tak stanú prínosom pre ekonomický rozvoj obce. Značná pozornosť je tiež venovaná odpadovému hospodárstvu, výstavbe kanalizácie a čističky odpadových vôd. V rámci strategického cieľa je navrhovaných deväť opatrení:

Opatrenie 2.1 - Vybudovanie obecnej prevádzky služieb v centrálnej zóne obce

Opatrenie 2.2 - Vybudovanie kompostoviska

Opatrenie 2.3 - Vybudovanie sociálneho zariadenia pre vekovo starších občanov

Opatrenie 2.4 - Rozšírenie športového areálu

Opatrenie 2.5 - Úprava miestnych komunikácií a ich okolia

Opatrenie 2.6 - Rekonštrukcia základnej školy

Opatrenie 2.7 - Dobudovanie telocvične pri základnej škole

Opatrenie 2.8 - Rekonštrukcia budovy MŠ

Opatrenie 2.9 - Rekonštrukcia budovy kultúrneho domu

Cieľ 3 - Podpora ľudských zdrojov

Zámerom strategického cieľa je v najširšej miere podpora rastu kvality ľudských zdrojov, zvýšenie zamestnanosti, rast kvality pracovnej sily pre potreby súčasnej ekonomiky, ktoré by umožnili zlepšenie kvality života občanov. V rámci cieľa boli stanovené opatrenia:

Opatrenie 3.1 - Vzdelávanie obyvateľstva prostredníctvom rekvalifikačných kurzov
Opatrenie 3.2 - Zvyšovanie vzdelanostnej úrovne rómskeho obyvateľstva

Cieľ 4 - Ochrana životného prostredia

Dlhodobé využívanie prírodných zdrojov, znečisťovanie jednotlivých zložiek životného prostredia, nedomyslené zásahy do krajiny, zastaranosť výrobných technológií, nedostatočná infraštruktúra a iné javy zapríčínajú zhoršený stav kvality životného prostredia, prejavujúcej sa rozličným stupňom narušenia životného prostredia územia ako aj nepriaznivým dopadom na zdravie človeka, ekosystémov i ekonomiky vôbec. Zámerom stanoveného cieľa je celkové skvalitnenie životného prostredia, zachovanie prírodného dedičstva a ochrana biodiverzity v rámci princípov trvalo udržateľného rozvoja prostredníctvom dvoch opatrení:

Opatrenie 4.1 - Úprava miestnej zelene
Opatrenie 4.2 - Sanácia smetiska

Cieľ 5 - Rozvoj podnikateľských aktivít, posilnenie ekonomiky obce

Zameranie daného cieľa súvisí s posilnením ekonomiky, zvýšením konkurencieschopnosti existujúcich podnikov ako aj v podpore pri tvorbe nových podnikov. V súlade s vyššími dokumentmi regionálneho rozvoja je dôraz kladený najmä na lepšie využívanie existujúcich faktorov ekonomického rastu a tvorbu nových poznatkov založených na trvalo udržateľnom ekonomickom raste územia. Preferovaná je podpora miestnych podnikateľských aktivít vo všetkých sférach ekonomických činností s dôrazom na tradičné vidiecke aktivity. V obci je bližšie špecifikovaný prostredníctvom dvoch priorít:

Opatrenie 5.1 - Vytvorenie programov pre podporu podnikania
Opatrenie 5.2 - Príprava rozvojových plôch v obci

Cieľ 6 - Aktivizácia miestnych partnerov a rozvoj spolupráce

Významnou mierou sa na regionálnom rozvoji určitého územia môže podieľať miestne obyvateľstvo, aktívne sa zúčastňujúce napr. na rozhodovaniach o spoločensky významných zámeroch, pri príprave rozvojových koncepcií alebo pri ich aktualizácii. Zapojenie verejnosti je dôležité napr. pri kontrole legitimity prevádzaných rozhodnutí ako aj pri urýchlení plánovacieho procesu.

Príslušný cieľ sa tak zameriava na zefektívnenie komunikácie a koordinácie aktivít s aktívnym zapojením občanov do programovania. Aktívna spoluúčasť obyvateľstva si však vyžaduje obnovu alebo zlepšenie komunikácie a spolupatričnosti života na vidieku, zlepšenie schopnosti jednanja s verejnými inštitúciami, spoluprácu s odbornou verejnosťou. Potrebné je tiež zapájať do miestnej spolupráce všetky skupiny obyvateľstva v obci tzn. aj tie, ktoré sú nejakým spôsobom znevýhodňované. V obci je daný strategický cieľ napĺňaný dvomi opatreniami:

Opatrenie 6.1 - Rozvoj vnútorných vzťahov a spolupráce v obci
Opatrenie 6.2 - Vypracovanie aktivít na zapojenie obyvateľov do rozvoja obce

Podrobnejšia charakteristika opatrení podporujúcich strategické ciele rozvoja obce je uvedená v tab. č. 25. Z uvedeného prehľadu opatrení podporujúcich strategické ciele je zrejme preferencia skvalitňovania podmienok života v obci predovšetkým dobudovaním infraštruktúry. Ostatné opatrenia predstavujú identifikovaný priestor pre ďalšie postupné rozširovanie aktivít obce so zameraním na cestovný ruch.

Tab. č. 25 - Opatrenia rozvoja obce Veľké Lovce

Opatrenie	Garant	Stav opatrenia (R - v procese realizácie, P - plánovaný)	Predpokladaný termín realizácie	Predpokladané náklady	Predpokladané zdroje financovania	Väzba na cieľ
1. Dobudovanie telocvične pri ZŠ	OÚ V. Lovce	R	2008	10 mil. Sk	obec. rozpočet + MŠ	2
2. Rekonštrukcia a zateplenie budovy ZŠ	OÚ V. Lovce	P	2008	15 mil. Sk	obec. rozpočet + MŠ	2
3. Rekonštrukcia budovy MŠ	OÚ V. Lovce	P	2009	8 mil. Sk	obec. rozpočet + MŠ	2
4. Rekonštrukcia budovy kultúrneho domu	OÚ V. Lovce	P	2009	10 mil. Sk	obec. rozpočet + EÚ	2
5. Vybudovanie sociálneho zariadenia pre vekovo starších občanov	OÚ V. Lovce	P	2010	16 mil. Sk	obec. rozpočet + EÚ	2
6. Vybudovanie obecnej prevádzky služieb v centrálnej zóne obce	OÚ V. Lovce	P	2010	20 mil. Sk	obec. rozpočet	2
7. Úprava miestnych komunikácií a ich okolia	OÚ V. Lovce	R	2008	9 mil. Sk	obec. rozpočet + EÚ	2
8. Rozšírenie športového areálu	OÚ V. Lovce	P	2009	4 mil. Sk	obec. rozpočet + MŠ SR	2
9. Rekonštrukcia kultúrno-historických pamiatok	OÚ V. Lovce	P	2014	9 mil. Sk	obec. rozpočet + EÚ	1
10. Úprava miestnej zelene	OÚ V. Lovce	P	priebežne	50 tis. Sk	obec. rozpočet	4
11. Vybudovanie rekreačnej zóny	OÚ V. Lovce	P	2008	3 mil. Sk	obec. rozpočet + EÚ	1
12. Sanácia smetiska	OÚ V. Lovce	P	2010	4 mil. Sk	obec. rozpočet + EÚ	4
13. Vybudovanie komostoviska	OÚ V. Lovce	P	2010	170 tis. Sk	obec. rozpočet + EÚ	2
14. Vzdelávanie obyvateľstva prostredníctvom rekvalifikačných kurzov	OÚ V. Lovce	P	2008-2011	100 tis. Sk	obec. rozpočet + EÚ	3
15. Zvyšovanie vzdelanostnej úrovne rómskeho obyvateľstva	OÚ V. Lovce	P	2008 -2011	120 tis. Sk	obec. rozpočet + EÚ	3
16. Vytvorenie programov pre podporu podnikania	OÚ V. Lovce	P	2008-2011	100 tis. Sk	obec. rozpočet + EÚ	5
17. Príprava rozvojových plôch v obci	OÚ V. Lovce	P	2008-2011	600 tis. Sk	obec. rozpočet + EÚ	5
18. Rozvoj vnútorných vzťahov a spolupráce v obci	OÚ V. Lovce	P	2008-2011	200 tis. Sk	obec. rozpočet + EÚ	6
19. Vypracovanie aktivít na zapojenie obyvateľov do rozvoja obce	OÚ V. Lovce	P	2008-2011	80 tis. Sk	obec. rozpočet + EÚ	6

Zdroj: Obecný úrad Veľké Lovce, 2007

2.3 SÚLAD STRATÉGIE PHSR S VYŠŠÍMI ROZVOJOVÝMI DOKUMENTMI

Súlad strategických cieľov a priorít PHSR obce Veľké Lovce so strategickými a špecifickými prioritami NSRR SR 2007-2013

Strategické ciele a opatrenia Programu hospodárskeho a sociálneho rozvoja obce Veľké Lovce sú v plnom súlade so strategickými a špecifickými prioritami Národného strategického referenčného rámca SR na roky 2007-2013.

Stratégia rozvoja SR obsiahnutá v NSRR SR 2007-2013 je založená na troch strategických prioritách (bližšie stanovené špecifickými prioritami) s príslušnými cieľmi:

1. **Infraštruktúra a regionálna dostupnosť**, ktorej cieľom je zvýšenie vybavenia regiónov infraštruktúrou a zvýšenie efektívnosti s ňou súvisiacich verejných služieb.
2. **Vedomostná ekonomika** s cieľom rozvoja zdrojov trvalo udržateľného ekonomického rastu a zvyšovania konkurencieschopnosti priemyslu a služieb.
3. **Ľudské zdroje**, ktorých cieľom je zvýšenie zamestnanosti, rast kvality pracovnej sily pre potreby vedomostnej ekonomiky a zvýšenie sociálnej inklúzie rizikových skupín.

		Národný strategický referenčný rámec SR 2007-2013														
		Infraštruktúra a regionálna dostupnosť				Vedomostná ekonomika				Ľudské zdroje						
		Regionálna infraštruktúra	Environmentálna infraštruktúra a ochrana životného prostredia	Dopravná infraštruktúra a verejná osobná doprava	Modernizácia zdravotníckej infraštruktúry	Informatizácia spoločnosti	Výskum a vývoj	Infraštruktúra vysokých škôl	Podpora konkurencieschopnosti podnikov a služieb najmä prostredníctvom inovácií	Moderné vzdelávanie pre vedomostnú spoločnosť	Podpora rastu zamestnanosti, sociálnej inklúzie a budovanie kapacít					
PHSR obce Veľké Lovce	Podpora rozvoja cestovného ruchu	Rekonštrukcia kultúrno-historických pamiatok														
	Skvalitnenie sociálnej, technickej a environmentálnej infraštruktúry	Vybudovanie rekreačnej zóny														
		Dobudovanie telocvične pri ZŠ														
		Rekonštrukcia a zateplenie budovy ZŠ														
		Vybudovanie sociálneho zariadenia pre vekovo starších občanov														
		Vybudovanie obecnej prevádzky služieb														
		Úprava miestnych komunikácií a ich okolia														
		Rozšírenie športového areálu														
		Rekonštrukcia budovy MŠ														
		Rekonštrukcia budovy kultúrneho domu														
		Vybudovanie kompostoviska														
	Podpora ľudských zdrojov	Vzdelávanie obyvateľstva prostredníctvom rek. kurzov														
		Zvyšovanie vzdelanostnej úrovne rómskeho obyvateľstva														
	Rozvoj podnikateľských aktivít, posilnenie ekonomiky	Vytvorenie programov pre podporu podnikania														
		Príprava rozvojových plôch v obci														
	Ochrana životného prostredia	Sanácia smetiska														
	Úprava miestnej zelene															
Aktivizácia miestnych partnerov a rozvoj spolupráce	Rozvoj vnútorných vzťahov a spolupráce v obci															
	Vypracovanie aktivít na zapojenie obyvateľov do rozvoja obce															

Súlad strategických cieľov a priorít PHSR obce Veľké Lovce s osami a prioritami NSPRV SR 2007-2013

Strategické ciele a opatrenia Programu hospodárskeho a sociálneho rozvoja obce Veľké Lovce sú v plnom súlade s osami a prioritami Národného strategického plánu rozvoja vidieka SR na roky 2007-2013.

Stratégia rozvoja SR obsiahnutá v NSPRV SR 2007 je založená na štyroch osiach (bližšie stanovené prioritami) s príslušnými zámerni:

- Zlepšenie konkurencieschopnosti poľnohospodárstva a lesného hospodárstva** sa zameriava na podporu produktívneho poľnohospodárstva, spracovateľského priemyslu a lesného hospodárstva vo väzbe na modernizáciu, inovácie a reštrukturalizáciu a odovzdávanie vedomostí v rámci agropotravinárskeho a lesného sektora.
- Zlepšenie životného prostredia vidieka** zdôrazňuje zachovanie a zlepšenie životného prostredia na vidieku – zachovanie biodiverzity, kvality vôd, pôd a zmiernenie klimatických zmien.
- Kvalita života vo vidieckych oblastiach a diverzifikácia vidieckeho hospodárstva** súvisí najmä s vytváraním pracovných príležitostí a s podporou ekonomických aktivít na vidieku.
- LEADER** podporuje zlepšovanie správy (manažmentu) a riadenia a mobilizáciu rozvojového potenciálu vo vidieckych oblastiach.

		Národný strategický plán rozvoja vidieka SR 2007-2013											
		Zlepšenie konkurencieschopnosti poľ. a lesného hospodárstva	Zlepšenie životného prostredia a vidieka				Kvalita života vo vidieckych oblastiach a diverzifikácia vidieckeho hospodárstva				LEADER		
		Zvýšenie modernizácie, inovácie a efektivity agropotravinárskeho a lesníckeho sektora	Príhlbovanie vedomostí a zvyšovanie odborného prehľadu v oblasti agropotravinárstva a lesníctva	Zachovanie biodiverzity na vidieku a poľ. a lesnos. systémov s vysokou prírodnou hodnotou	Zachovanie kvality podzemných a povrchových vôd	Zachovanie kvality poľ. pôdy a lesných pozemkov	Zmiernenie dôsledkov klimatických zmien	Vytváranie pracovných príležitostí na vidieku	Podpora vzdelávacích aktivít	Obnova a rozvoj obcí		Vytváranie miestnych partnerstiev	
PHSR obce Veľké Lovce	Podpora rozvoja cestovného ruchu	Rekonštrukcia kultúrno-historických pamiatok											
		Vybudovanie rekreačnej zóny											
	Skvalitnenie sociálnej, technickej a environmentálnej infraštruktúry	Dobudovanie telocvične pri ZŠ											
		Rekonštrukcia a zateplenie budovy ZŠ											
		Vybudovanie sociálneho zariadenia pre vekovo starších občan.											
		Vybudovanie obecnej prevádzky služieb											
		Úprava miestnych komunikácií a ich okolia											
		Rozšírenie športového areálu											
		Rekonštrukcia budovy MŠ											
		Rekonštrukcia budovy kultúrneho domu											
	Podpora ľudských zdrojov	Vybudovanie kompostoviska											
		Vzdelávanie obyvateľstva prostredníctvom rek. kurzov											
		Zvyšovanie vzdelanostnej úrovne rómskeho obyvateľstva											
	Rozvoj podnikateľských aktivít, posilnenie ekonomiky	Vytvorenie programov pre podporu podnikania											
		Príprava rozvojových plôch v obci											
	Ochrana životného prostredia	Sanácia smetiska											
	Úprava miestnej zelene												
Aktivizácia miestnych partnerov a rozvoj spolupráce	Rozvoj vnútorných vzťahov a spolupráce v obci												
	Vypracovanie aktivít na zapojenie obyvateľov do rozvoja obce												

Súlad strategických cieľov a priorít PHSR obce Veľké Lovce so strategickými a špecifickými prioritami Rozvojového plánu NUTS II Západné Slovensko 2007-2013

Strategické ciele a opatrenia Programu hospodárskeho a sociálneho rozvoja obce Veľké Lovce sú v plnom súlade so strategickými a špecifickými prioritami Rozvojového plánu NUTS II Západné Slovensko 2007-2013.

Stratégia rozvoja Západného Slovenska obsiahnutá v Rozvojovom pláne NUTS II Západné Slovensko 2007-2013 je postavená na troch strategických prioritách, ktoré sú bližšie stanovené špecifickými prioritami:

1. **Ľudské zdroje** sa zameriavajú na zvyšovanie kvality vzdelávania (premena tradičnej školy na modernú) a zvyšovanie kvality celoživotného vzdelávania, na zvyšovanie konkurencieschopnosti na trhu práce a na budovanie znalostnej ekonomiky.
2. **Infraštruktúra** kladie dôraz na zabezpečenie fungovania hospodárstva, vytváranie podmienok pre podnikateľské prostredie a prítiahnutie zahraničného kapitálu, vytváranie podmienok pre skvalitnenie sociálno-ekonomického života obyvateľov zlepšovaním dostupnosti a kvality vzdelávacích a sociálnych služieb, zlepšenie prostredia miest a vidieckych obcí z hľadiska životného prostredia, odstraňovanie disparít medzi jednotlivými regiónmi a zlepšovanie podmienok
3. **Výskum, vývoj, inovácie a ekonomický rozvoj** je založený na podpore ekonomickej výkonnosti regiónov NUTS II, zavádzaní progresívnych odvetví hospodárstva, znižovaní regionálnych rozdielov v socio-ekonomickom rozvoji a rozvoji znalostnej ekonomiky.

		Rozvojový plán NUTS II Západné Slovensko 2007-2013											
		Ľudské zdroje		Infraštruktúra					Výskum, vývoj, inovácie a ekonomický rozvoj				
PHSR obce Veľké Lovce	Podpora rozvoja cestovného ruchu	Moderné vzdelávanie pre znalostnú spoločnosť	Podpora rastu zamestnanosti a sociálnej inkľúzie	Dopravná infraštruktúra	Technická infraštruktúra	Sociálna infraštruktúra	Environmentálna infraštruktúra a životné prostredie	Infraštruktúra nekomerčných záchranných služieb	Podpora konkurencieschopnosti podnikov a služieb prostredníctvom inovácií	Informatizácia spoločnosti	Výskum, vývoj, inovácie	Znalostná ekonomika	
		Rekonštrukcia kultúrno-historických pamiatok											
	Vybudovanie rekreačnej zóny												
	Skvalitnenie sociálnej, technickej a environmentálnej infraštruktúry	Dobudovanie telocvične pri ZŠ											
		Rekonštrukcia a zateplenie budovy ZŠ											
		Vybudovanie sociálneho zariadenia pre vekovo starších občanov											
		Vybudovanie obecnej prevádzky služieb											
		Úprava miestnych komunikácií a ich okolia											
		Rozšírenie športového areálu											
		Rekonštrukcia budovy MŠ											
		Rekonštrukcia budovy kultúrneho domu											
		Vybudovanie kompostoviska											
	Podpora ľudských zdrojov	Vzdelávanie obyvateľstva prostredníctvom rek. kurzov											
		Zvyšovanie vzdelanostnej úrovne rómskeho obyvateľstva											
	Rozvoj podnikateľských aktivít, posilnenie ekonomiky	Vytvorenie programov pre podporu podnikania											
		Príprava rozvojových plôch v obci											
	Ochrana životného prostredia	Sanácia smetiska											
		Úprava miestnej zelene											
	Aktivizácia miestnych partnerov a rozvoj spolupráce	Rozvoj vnútorných vzťahov a spolupráce v obci											
Vypracovanie aktivít na zapojenie obyvateľov do rozvoja obce													

Súlad strategických cieľov a priorít PHSR obce Veľké Lovce s kritickými oblasťami rozvoja Programu rozvoja Nitrianskeho samosprávneho kraja 2003-2013

Strategické ciele a opatrenia Programu hospodárskeho a sociálneho rozvoja obce Veľké Lovce sú v plnom súlade s kritickými oblasťami rozvoja Programu rozvoja Nitrianskeho samosprávneho kraja 2003-2013. Stratégia rozvoja Nitrianskeho kraja obsiahnutá v Programe rozvoja Nitrianskeho samosprávneho kraja 2003-2013 je predstavená v siedmich kritických oblastiach, ktoré dopĺňajú jednotlivé zámery:

- Ľudské zdroje a sociálna infraštruktúra** sa zameriava na zabezpečenie ľudského potenciálu s potrebnou kvalitatívnou úrovňou, ako predpokladu pre plnenie hlavných rozvojových cieľov.
- Rozvoj pôdohospodárstva, agropotravinárskeho sektora a rozvoj vidieka** sa sústreďuje na vybudovanie konkurencieschopného a výkonného agropotravinárskeho sektora schopného sa začleniť a pôsobiť v spoločensťve krajín EÚ v podmienkach rozvinutého multifunkčného poľnohospodárstva ako aj na trvalo udržateľný rozvoj vidieka a zlepšenie ekonomických príležitostí a sociálnych podmienok vidieckeho obyvateľstva.
- Ochrana životného prostredia** rieši ochranu povrchových a podzemných vôd s cieľom zvýšenia ich kvality, ochranu ovzdušia a odpadové hospodárstvo.
- Rozvoj technickej infraštruktúry** rozoberá napojenie regiónu na transeurópsku diaľničnú sieť a modernizácia hlavnej regionálnej cestnej siete spolu s rozvojom dopravy ako významným faktorom pre medzinárodnú spoluprácu.
- Priemysel a služby** má za úlohu rast výkonnosti a konkurencieschopnosti, podporu efektívnejšieho využitia energetického potenciálu kraja, podporu a rozvoj podnikateľského prostredia a podporu MSP ako aj zviditeľnenie NSK v oblasti cestovného ruchu a zvýšenie podielu cestovného ruchu na tvorbe regionálnych zdrojov.
- Rozvoj zahraničnej spolupráce** sa sústreďuje na vytváranie motivujúceho priestoru pre vstup zahraničného kapitálu.
- Informatizácia a komunikačné systémy** je zameraná na podporu a rozvoj informatizácie a komunikačných systémov.

		Program rozvoja Nitrianskeho samosprávneho kraja 2003-2013						
		Ľudské zdroje a sociálna infraštruktúra	Rozvoj pôdohospodárstva, agropotravinárskeho sektora a rozvoj vidieka	Ochrana životného prostredia	Rozvoj technickej infraštruktúry	Priemysel a služby	Rozvoj zahraničnej spolupráce	Informatizácia a komunikačné systémy
PHSR obce Veľké Lovce	Podpora rozvoja cestovného ruchu	Rekonštrukcia kultúrno-historických pamiatok						
		Vybudovanie rekreačnej zóny						
	Skvalitnenie sociálnej, technickej a environmentálnej infraštruktúry	Dobudovanie telocvične pri ZŠ						
		Rekonštrukcia a zateplenie budovy ZŠ						
		Vybudovanie sociálneho zariadenia pre vekovo starších občanov						
		Vybudovanie obecnej prevádzky služieb						
		Úprava miestnych komunikácií a ich okolia						
		Rekonštrukcia budovy MŠ						
		Rekonštrukcia budovy kultúrneho domu						
		Rozšírenie športového areálu						
		Vybudovanie komostoviska						
	Podpora rozvoja ľudských zdrojov	Vzdelávanie obyvateľstva prostredníctvom rekvalifikačných kurzov						
		Zvyšovanie vzdelanostnej úrovne rómskeho obyvateľstva						
	Rozvoj podnikateľských aktivít, posilnenie ekonomiky obce	Vytvorenie programov pre podporu podnikania						
		Príprava rozvojových plôch v obci						
	Ochrana životného prostredia	Sanácia smetiska						
		Úprava miestnej zelene výsadbou stromov a krov						
	Aktivizácia miestnych partnerov a rozvoj spolupráce	Rozvoj vnútorných vzťahov a spolupráce v obci						
		Vypracovanie aktivít na zapojenie obyvateľov do rozvoja obce						

3 IMPLEMENTAČNÁ ČASŤ

Implementačná časť PHSR by mala poskytnúť odpoveď na otázku ako obec zabezpečí realizáciu svojej vízie, strategických cieľov a opatrení.

Základom implementačnej časti je predovšetkým akčný plán. Je to krátkodobý plán na obdobie jedného roka, ktorý definuje prvé kroky pri plnení PHSR obce s ohľadom na jej momentálne finančné, personálne a technické kapacity a naliehavosť navrhnutých aktivít. Ide preto o akýsi doplnok k PHSR, ktorý treba každoročne aktualizovať. Akčný plán na rok 2007 obsahuje zoznam najdôležitejších opatrení na dané obdobie a ich konkrétnejšiu špecifikáciu (tab. č. 26).

Tab. č. 26 - Akčný plán opatrení obce Veľké Lovce na rok 2007

Názov opatrenia	Garant	Predpokladané náklady	Predpokladané zdroje financovania
1. Spätná úprava komunikácií po kanalizácii	OÚ Veľké Lovce	1 200 000 Sk	obec. rozpočet
2. Dopracovanie územného plánu	OÚ Veľké Lovce	200 000 Sk	obec. rozpočet
3. Dostavba prístavby telocvične	OÚ Veľké Lovce	10 000 000 Sk	Ministerstvo školstva

Zdroj: Obecný úrad Veľké Lovce, 2007

4 ZÁVER

Podmienkou na získanie finančnej podpory z verejných zdrojov (európskych, štátnych alebo regionálnych) si v súčasnosti vyžaduje existenciu spracovanej rozvojovej stratégie - republikovej, regionálnej, subregionálnej i lokálnej. Nariaďuje to aj Zákon o podpore regionálneho rozvoja č. 503/2001 Z.z. dopĺňaný zákonom č. 351/2004. Podľa tohto zákona majú mať obce schválený program hospodárskeho a sociálneho rozvoja, ktorý by mal byť v súlade s rozvojovými dokumentmi na vyššej hierarchickej úrovni.

Cieľom vypracovaného Programu hospodárskeho a sociálneho rozvoja obce Veľké Lovce bolo vytvoriť programový dokument pre podporu regionálneho rozvoja obce so zámerom skvalitniť podmienky života v obci prostredníctvom aktivizácie a koordinácie všetkých ekonomických, kultúrnych a spoločenských subjektov tak, aby bol maximálne využitý potenciál obce v súlade s princípmi trvalo udržateľného rozvoja.

Spracovaný dokument Programu hospodárskeho a sociálneho rozvoja obce Veľké Lovce predstavuje súčasný stav i perspektívy rozvoja obce, ktorá má záujem zlepšiť životné podmienky svojich občanov i uspokojiť nároky návštevníkov. PHSR obce Veľké Lovce zároveň zohľadňuje rozvojové zámery na vyššej hierarchickej úrovni, na úrovni mikroregiónu Termál, Nitrianskeho kraja, Západného Slovenska a samotnej Slovenskej republiky, čo je predpokladom efektívnej alokácie finančných prostriedkov zo zdrojov EÚ, resp. štátnych zdrojov.

5 LITERATÚRA

1. Akčný plán programu rozvoja Nitrianskeho samosprávneho kraja. 2005. Nitra : Úrad Nitrianskeho samosprávneho kraja. 2005. 12 s.
2. Atlas SSR. 1980. Geografický ústav SAV-SÚGK Bratislava
3. Atlas krajiny Slovenska. 2002. Ministerstvo životného prostredia SR, Bratislava.
4. Balko, D. red. 2000. Regionálny operačný plán Nitrianskeho kraja na roky 2000-2006. Nitra : ORR; IOV KÚ, 2000. 148 s.
5. Borguľa, M. 2004. Veľké Lovce. Územný plán obce. Nitra : Stavprojekt Nitra, 2004. 51 s.
6. Čepelák, J. 1980. Živočíšne regióny. Mierka 1 : 100 000. In: Atlas SSR. Mazúr, E. red. Bratislava : SAV; SÚGaK, 1980, s. 93.
7. Čurlík, J., Šály, R. 2002. Zrornosť pôdy. Mierka 1 : 500 000. In: Atlas krajiny Slovenskej republiky. Bratislava : MŽP SR, Banská Bystrica SAŽP, 2002. s. 110-111. ISBN 80-88833-27-2
8. Drgoňa, V., Dubcová, A., Kramáreková, H. 1997. Podpora socio-ekonomického rozvoja malých území: na príklade Topoľčiansko-Duchonského mikroregiónu. In: Geografia IX. Katedra geografie PF MU Brno, s. 68-77.
9. Dubcová, A., Kramáreková, H., Rýchla, H. 2002. Geografický prístup k revitalizácii vidieckej krajiny na príklade mikroregiónu Požitavie-Širočina. In: Zborník z konferencie „Súčasný problémy rozvoja vidieckeho priestoru“. Nitra : SPU, 2002, s. 59-64
10. Dubcová, A., Kramáreková, H., Oremusová, D. 2003. Výskum vidieckej krajiny mikroregiónu Thermál. In: Vidiek - šanca pre rozvoj IV. Súčasný problémy rozvoja vidieckeho priestoru. Nitra : SPU v Nitre, 2003, s. 74-79. ISBN 80-8069-269-6
11. Encyklopédia Slovenska. 1980. Zväzok I.-VI. Encyklopedický ústav SAV – Veda Bratislava.
12. Futák, J. 1980. Fytogeografické členenie. Mierka 1 : 100 000. In: Atlas SSR. Mazúr, E. red. Bratislava : SAV; SÚGaK, 1980, s. 88.
13. Hájíček, J., Blaško, J. 1986. Sprievodca V. západoslovenského tábora ochrancov prírody 1986. Kamenín 1986. Bratislava : Smena, 1986. 110 s.
14. Krogmann, A. 2005. Aktuálne možnosti využitia územia Nitrianskeho kraja z hľadiska cestovného ruchu. Geografické štúdie 10. Edícia: Prírodovedec č. 185. UKF Nitra, 218 s. ISBN 80-8050-888-7
15. Jurko, A. 1972. Druhotná vegetácia. In: Lukniš, M. a i. Slovensko 2: Príroda. Bratislava: Obzor, 1972, s. 574.
16. Lapin, M. a i. 2002. Klimatické oblasti. Mierka 1 : 1 000 000. In: Atlas krajiny Slovenskej republiky. Bratislava : MŽP SR, Banská Bystrica SAŽP, 2002. s. 95. ISBN 80-88833-27-2
17. Maglocký, Š., 2002. Potenciálna prirodzená vegetácia. Mierka 1 : 500 000. In: Atlas krajiny Slovenskej republiky. Bratislava : MŽP SR, Banská Bystrica SAŽP, 2002. s. 114-115. ISBN 80-88833-27-2
18. Mazúr, E., Lukniš, M. 1980. Geomorfologické jednotky. Mierka 1 : 500 000. In: Atlas SSR. Mazúr, E. red. Bratislava : SAV; SÚGaK, 1980, s. 54-55
19. Metodická príručka pre vypracovanie programu hospodárskeho a sociálneho rozvoja obce. Bratislava : MVR SR, 2004. 66 s. ISBN 80-89073-09-3
20. Národný strategický referenčný rámec 2007-2013. 2006. <http://www.build.sk> (2006-12-28)

21. Národný strategický plán rozvoja vidieka 2007-2013 Slovenská republika. 2006. Bratislava : Ministerstvo pôdohospodárstva SR, 2006. [http://www.land.gov.sk/slovak/dok/nsprv\(2007-03-11\)](http://www.land.gov.sk/slovak/dok/nsprv(2007-03-11))
22. Nariadenie vlády č. 188. 1998. Závazná časť územného plánu VÚC Nitrianskeho kraja.
23. Oremusová, D. 2006. Percepčia dominujúcich problémov regionálneho rozvoja obyvateľmi mikroregiónu Termál. In: Geografická revue, 2006, roč. 2, č. 2, s. 403-415. ISBN 1336-7072.
24. Oremusová, D. 2006. Percepčia vybraných aspektov regionálneho rozvoja obyvateľmi mikroregiónu Thermál. In: VII. vedecká konferencia doktorandov a mladých vedeckých pracovníkov. Nitra : FPV UKF, 2006, s. 535-544. ISBN 80-8050-960-3.
25. Oremusová D. 2004. Niektoré možnosti regionálneho rozvoja mikroregiónu Thermál. In: Zborník z V. vedeckej konferencie doktorandov a mladých vedeckých pracovníkov. Nitra : FPV UKF, 2004, Edícia Prírodovedec, 126. s. 266-269. ISBN 80-8050-670-1
26. Oremusová, D. 2003. Vybrané prvky územného rozvoja Mikroregiónu Thermál. In: Geografie XIV. Geografické aspekty stredoevropského priestoru. Brno: Masarykova univerzita v Brne, 2003, s.196-200. ISBN 80-210-3208-1
27. Priechodská, Z., Harčár, J. 1988. Vysvetlivky ku geologickej mape SV časti Podunajskej nížiny. Mierka 1 : 50 000. Bratislava : GÚ DŠ, 1988. 114 s.
28. Príručka pre mikroregióny a obce na prípravu Programu hospodárskeho a sociálneho rozvoja. 2002. Nitra : ARVI, 2002. 35 s.
29. Program rozvoja Nitrianskeho samosprávneho kraja 2003 – 2013. <http://www.unsk.sk>
30. Regionálne štúdie nerastných surovín okresu Nové Zámky. 1996. Bratislava : Geologická služba MŽP SR. 180 s.
31. Rozvojový plán NUTS II Západné Slovensko 2007-2013. Nitra : Nitriansky samosprávny kraj, 2007. s. 68.
32. Regionálny územný systém ekologickej stability okresu Nové Zámky. 1994. SAŽP Nitra. 67 s.
33. Retrospektívny slovník obcí ČSSR 1850-1970. 1978. Praha : Federálny štatistický úrad, 1978. 94 s.
34. Ružička, M. a i. 1996. Biotopy Slovenska. Bratislava : Ústav krajinej ekológie SAV, 1996. 192 s. ISBN 80-967527-3-1
35. Sčítanie obyvateľstva, domov a bytov Slovenska 2001 - definitívne výsledky. 2002. Štatistický úrad SR, Bratislava.
36. Sčítanie ľudu, domov a bytov Slovenska 1991 - definitívne výsledky. 1992. Štatistický úrad SR, Bratislava.
37. Spišiak, P., Klamár R. 2003. Návrh štruktúry pracovných príležitostí vo vidieckom mikroregióne Ptava na základe percepcie miestneho obyvateľstva. In Geografie XIV. Masarykova universita Brno, s. 164-168. ISBN 80-210-3208-1
38. Spišiak, P. 2001. Účasť verejnosti na tvorbe rozvojových dokumentov obcí a regiónov (Prípadová štúdia mikroregiónu Javorina). In Životné prostredie, roč. XXXV, č.1, s. 37-41. ISSN 0044-4863
39. Stratégia rozvoja cestovného ruchu Nitrianskeho samosprávneho kraja na roky 2006 – 2013. 2006. ÚNSK Nitra.
40. Šály, R., Šurina, B. 2002. Pôdy. Mierka 1 : 500 000. In: Atlas krajiny Slovenskej republiky. Bratislava : MŽP SR, Banská Bystrica SAŽP, 2002. s. 106-107. ISBN 80-88833-27-2
41. Šimo, E., Zaťko, M. 1980. Typ režimu odtoku. Mierka 1 : 100 000. In: Atlas SSR. Mazúr, E. red. Bratislava : SAV; SÚGaK, 1980, s. 65.

42. Štatistické materiály Krajskej správy Štatistického úradu SR Nitra, 2007.
43. Štatistické materiály úradu práce, rodiny a sociálnych vecí Nové Zámky, 2007.
44. Tarábek, K. 1980. Klimatickogeografické typy. Mierka 1 : 100 000. In: Atlas SSR. Mazúr, E. red. Bratislava : SAV; SÚGaK, 1980, s. 64.
45. Vass, D., 1988. Vysvetlivky k mape Regionálne geologické členenie Západných Karpát a severných výbežkov Panónskej panvy na území ČSSR. Mierka 1 : 500 000. Bratislava : GÚ DŠ, 1988. 65 s.
46. Zamkovský, J. red. 2004. PHSR – význam, štruktúra a základné metodické tézy. Poniky : Centrum pre podporu miestneho aktivizmu. 16 s.
47. Zákon č. 503/2001 Z. z. o podpore regionálneho rozvoja. <http://www.build.gov.sk/old/Docs/zpr/zakonzpr.htm> (2002-12-05)